

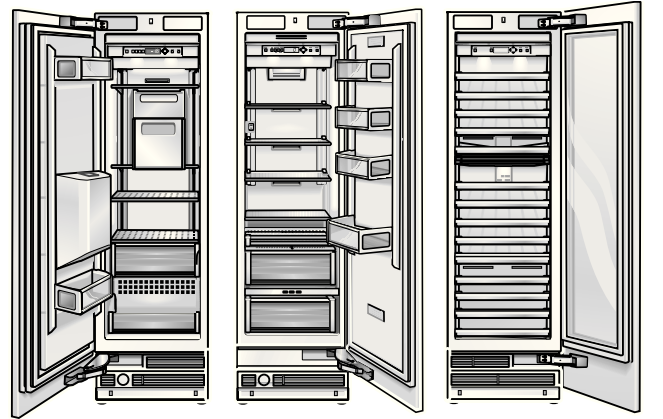
**RC 462/472**

**RF 411/413**

**RF 461/463**

**RF 471**

**RW 414/464**





## İçindekiler

|  |           |
|--|-----------|
| <b>Güvenlik ve ikaz bilgileri</b> .....  | <b>4</b>  |
| <b>Kurulum olanakları</b> .....  | <b>5</b>  |
| Tekil cihaz .....  | 5         |
| Yan yana (Side-by-Side) kurulum .....  | 5         |
| Ayırma duvarlı tekil cihazlar .....  | 5         |
| Ankastre mutfakların kapatılması .....   | 5         |
| <b>Cihazın kurulması</b> .....   | <b>6</b>  |
| Cihazın kurulacağı yer .....   | 6         |
| İklim sınıfları .....  | 6         |
| Montaj boşluğu .....   | 6         |
| Komşu beyaz eşyalar .....  | 6         |
| Zemin .....  | 6         |
| Elektrik bağlantısı .....  | 7         |
| Su bağlantısı .....  | 7         |
| <b>Kurulum boşluğunun ölçüleri</b> .....   | <b>8</b>  |
| Tekil cihaz olarak kurulum .....   | 8         |
| Yan yana (Side-by-Side) kurulum .....  | 9         |
| Su bağlantısının konumu .....  | 10        |
| <b>Cihazın ölçüleri</b> .....  | <b>11</b> |
| 45,1 cm cihazlar – Buz ve su sebili dahil/<br>hariç derin dondurucular .....                 | 11        |
| 45,1 cm cihazlar – Şarap saklama dolabı .....  | 12        |
| 60,3 cm cihazlar – Buz ve su sebili dahil/<br>hariç buzdolapları ve derin dondurucular ..... | 13        |
| 60,3 cm cihazlar – Şarap saklama dolabı .....  | 14        |
| 75,6 cm cihazlar – Buzdolapları<br>ve derin dondurucular .....                               | 15        |
| <b>Gerekli aksesuar ve takımlar</b> .....  | <b>16</b> |
| Teslimat kapsamı .....   | 16        |
| İlave aksesuar .....   | 16        |
| Takımlar .....   | 16        |
| Diğer .....  | 16        |

|                              |   |    |
|------------------------------|---|----|
| <b>Montaj kılavuzu</b> ..... | <b>17</b>   |    |
| <b>A</b>                     | 1. Montaj boşluğunun kontrolü .....                                   | 17 |
|                              | 2. Cihazın taşınması .....  | 17 |
|                              | 3. Ambalajın çıkartılması .....                                       | 18 |
|                              | 4. Montajın hazırlanması .....  | 18 |
|                              | 5. Kapı menteşelerinin değiştirilmesi ....                            | 18 |
|                              | 6. Devrilme emniyetinin sabitlenmesi ....                             | 21 |
|                              | 7. Alternatif devrilme emniyeti .....                                 | 22 |
|                              | 8. Su bağlantısının hazırlanması .....                                | 23 |
|                              | 9. Kenar korumasının takılması .....                                  | 23 |
|                              | 10. Yan yana (Side-by-Side) kurulum ....                              | 23 |
| <b>B</b>                     | 11. Cihazın montaj boşluğuna<br>sürülmesi .....                       | 24 |
|                              | 12. Cihazın boşluğun içinde<br>doğrultulması .....                    | 25 |
|                              | 13. Cihazın boşluğun tavanına<br>sabitlenmesi .....                   | 26 |
|                              | 14. Cihazın, montaj boşluğunun<br>yan duvarına sabitlenmesi .....     | 26 |
|                              | 15. Parmak koruma donanımının rahat<br>çalışırılığının kontrolü ..... | 27 |
|                              | 16. Cihazdaki su bağlantısının<br>oluşturulması .....                 | 27 |
| <b>C</b>                     | 17. Kaide çitasının takılması .....                                   | 28 |
|                              | 18. Cihaz ilk kez çalıştırıldığı zaman .....                          | 29 |
|                              | 19. Dolap kapaklarının hazırlanması .....                             | 29 |
|                              | 20. Cihaz kapağının yüklenmesi .....                                  | 30 |
|                              | 21. Ayar rayının dolap kapağına<br>takılması .....                    | 31 |
|                              | 22. Dolap kapağının takılması<br>ve ayarlanması .....                 | 32 |
|                              | 23. Dolap kapağının sabitlenmesi .....                                | 33 |
|                              | 24. Alt sabitleme köşebendinin<br>vidalanması .....                   | 34 |
| <b>D</b>                     | 25. Parmak koruma düzeninin<br>sabitlenmesi .....                     | 35 |
|                              | 26. Kapağın takılması .....   | 35 |
|                              | 27. Buz ve su sebilinin ayarlanması .....                             | 36 |
|                              | 28. Kapatma çitalarının takılması .....                               | 38 |
|                              | 29. Hava ayırıcının monte edilmesi .....                              | 39 |
|                              | 30. Kapak açılma açısının ayarlanması ...                             | 39 |
|                              | 31. Menteşe yayının gerilmesi .....                                   | 39 |

---

## Güvenlik ve ikaz bilgileri

---

Bu montaj kılavuzu, yeni cihazınızın montajı sırasında size yardımcı olmayı amaçlamaktadır.

Ancak üretici, hatalı bir şekilde uygulanmış montaj konusunda sorumlu tutulamaz. Kurulum ve çalıştırma işlemlerinin kalifiye bir uzman tarafından yapılmasını öneriyoruz.

Bu montaj talimatlarının bütün notlarının dikkate alınması ve bütün talimatlarının yerine getirilmesi, cihazın güvenli montajı ve çalıştırılması için önkoşuldur.

Montaj kılavuzunu sonradan kullanılmak üzere muhafaza edin.

Kurulumdan ve çalıştırmadan önce bu montaj kılavuzunu titiz bir şekilde ve tamamen okuyun.

### ⚠ Uyarı

Cihazlar ağırdır ve taşıma, montaj ve çalıştırma sırasında devrilmeye karşı emniyet altına alınmalıdır. Bir devrilme emniyeti mutlaka gereklidir.

Cihaz, bu kullanma kılavuzunun talimatlarına göre komple monte edilene ve emniyet altına alınana kadar, kapakları kapalı tutun.

Cihazın ağırlığından ve ebatlarından dolayı ve ayrıca yaralanma riskinin veya cihazda hasar oluşması ihtimalinin asgariye indirilmesi için, cihazın güvenli kurulması için iki kişiye ihtiyaç vardır.

Cihazlar öngörülen kullanıma uygun kullanılmalıdır.

Cihazdaki tüm çalışmalardan önce şebeke fişini çekin veya sigortayı çıkartın.

Cihazın elektrik kablosunun değiştirilmesi ve cihazda yapılacak tüm diğer onarım çalışmaları sadece yetkili servis tarafından yapılmalıdır. Gerektiği gibi uzmanca yapılmayan kurma ve onarım çalışmaları, kullanıcı için ciddi tehlike teşkil eder.

Yasal öngörülen yönetmeliklerin yanında yerel elektrik ve su işletmelerinin bağlantı koşulları yerine getirilmelidir.

### ⚠ Dikkat

Bu cihazın kurulumu ve montajı, çeşitli zanaat dalları ile ilgili kapsamlı bilgiler gerektirmektedir (mekanik, marangozluk, elektrik, sıhhi tesisat).

Cihazın güvenli kurulumunu ve çalıştırılmasını, kuran kişi garanti etmektedir.

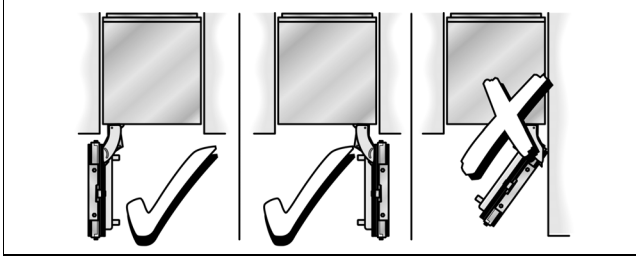
Kurulum sırasında oluşabilecek hatalar ve buradan ortaya çıkabilecek hasarlar, üreticinin garanti kapsamı dahilinde değildir. Garanti koşulları cihazın kullanım talimatlarından öğrenilebilmektedir.

## Kurulum olanakları

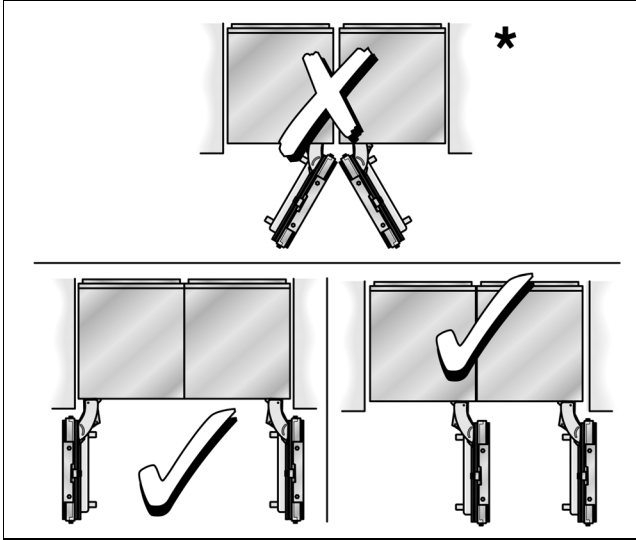
Birçok deęişik kurulum olanaęı bulunmaktadır.

Bu olanaklar sadece mutfak dizaynından ve parmak koruma düzeninden dolayı kısıtlanır.

### Tekil cihaz



### Yan yana (Side-by-Side) kurulum

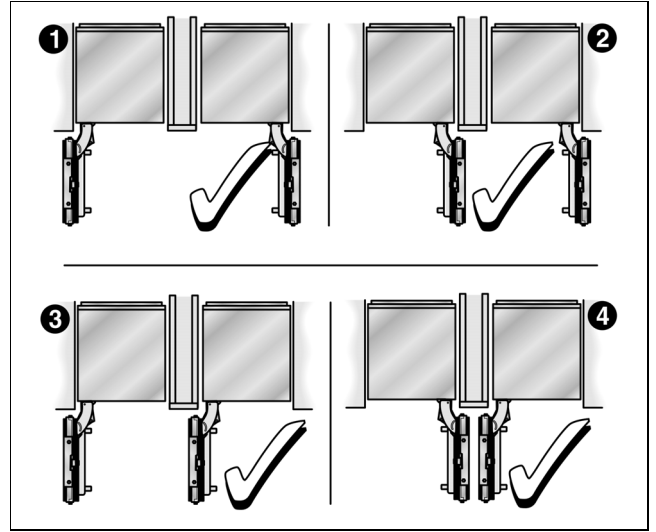


\* Ayrırma duvar şarttır!

Eđer 2 cihaz yan yana kurulursa, stabil bir bağlantının garanti edilmesi için yan yana kombinasyon için conta kiti kullanılmalıdır.

Bununla ilgili detayları "Gerekli aksesuar ve takımlar" bölümünden öğrenebilirsiniz.

### Ayrırma duvarlı tekil cihazlar



#### Notlar:

- Model 4 için ayırma duvarının ölçülendirilmesi sırasında, kapakların aynı anda açılması sırasında bir hasarın engellenmesi için, monte edilecek beyaz eşya cephesinin kalınlığına dikkat edilmelidir.
- Cihazların arasındaki mesafe 160 mm'den daha düşükse, yan yana kombinasyon için ısıtma kiti kullanılmalıdır.
- Bununla ilgili detayları "Gerekli aksesuar ve takımlar" bölümünden öğrenebilirsiniz.
- Ayrırma duvarının asgari kalınlığı 16 mm'dir.

### Ankastre mutfakların kapatılması

Cihazın bir tarafı görünür kalırsa, bir yan giydirme kullanılmalıdır.

Cihaz montaj boşluđuna sürülmeden önce yan giydirme duvarın, zemin ve üst dolaplarla sıkıca bağlantısı yapılmalıdır.

Yan giydirmenin ölçüleri, karşıda bulunan boşluk duvarı ile belirlenmektedir. Kurulum sırasında montaj boşluđunun dik açılı olmasına ve cihaz/cihazlar için gerekli büyüklüđe sahip olmasına dikkat edilmelidir.

## Cihazın kurulması

### Cihazın kurulacağı yer

#### ⚠ Dikkat

**Cihaz çok ağırdır – boş ağırlık ile ilgili bilgiler aşağıdaki tabloda bulunmaktadır:**

| Cihaz                              | Ağırlık (boş) |
|------------------------------------|---------------|
| Buzdolabı 60,3 cm                  | yakl. 131 kg  |
| Buzdolabı 75,6 cm                  | yakl. 145 kg  |
| Derin dondurucu 45,1 cm *          | yakl. 109 kg  |
| Derin dondurucu 60,3 cm *          | yakl. 131 kg  |
| Derin dondurucu 75,6 cm *          | yakl. 145 kg  |
| Şarap muhafaza etme dolabı 45,1 cm | yakl. 109 kg  |
| Şarap muhafaza etme dolabı 60,3 cm | yakl. 131 kg  |

\* Buz ve su sebili hariç

Cihaz, kuru ve iyi havalandırılmış bir mekânda kurulmalıdır.

Bulunduğu yer doğrudan güneş ışınlarına maruz kalmamalı ve ocak, radyatör vs. gibi bir ısı kaynağının yanında bulunmamalıdır. Eğer bir ısı kaynağının yanına kurulum önlenemiyorsa, uygun bir izolasyon levhası kullanılmalıdır veya ısı kaynağına olan asgari mesafe aşağıdaki gibi olmalıdır:

- Elektrikli veya gazlı ocaklara: 3 cm.
- Gaz yağı ve kömür sobalarından: 30 cm.

### İklim sınıfları

İklim sınıfı tip levhasının üzerinde bulunur. Bu, cihazın hangi mekân sıcaklıkları dahilinde işletilebileceğini bildirir.

| Klima sınıfı | Kabul edilebilir mekan sıcaklığı |
|--------------|----------------------------------|
| SN           | +10 °C ila 32 °C                 |
| N            | +16 °C ila 32 °C                 |
| ST           | +16 °C ila 38 °C                 |
| T            | +16 °C ila 43 °C                 |

### Montaj boşluğu

Cihazın problemsiz bir şekilde monte edilmesi ve beyaz eşya cephesinin müteakip görünümünün korunması için, bildirilen montaj boşluğu ölçülerinin korunması önem taşır.

Özellikle boşluğun dik açılı olmasına dikkat edilmelidir. Yan duvarlar ökçelere, çıkıntılara veya pürüzlere sahip olmamalıdır.

Kurulum boşluğunun dik açılılığı, örneğin su terazisi, diyagonal ölçümler gibi uygun yöntemlerle tespit edilebilir.

Yan duvarlar ile montaj boşluğunun üst bitimi en azından 16 mm kalınlığa sahip olmalıdır.

### Komşu beyaz eşyalar

Yeni cihaz, yandaki dolap parçaları ve üstteki dolaplarla sıkı bir şekilde vidalanır.

Bu nedenle bir şeylerin sabitleneceği tüm üst dolapların, uygun gereçler yardımıyla zemin veya duvar ile sıkı bir bağlantısı olmasına dikkat edilmelidir.

Kaide çitasının minimum kalınlığı asgari 19 mm olmalıdır.

### Zemin

#### ⚠ Dikkat

**Tam yüklü bir cihaz çok ağırdır – bilgiler aşağıdaki tabloda bulunmaktadır:**

| Cihaz                              | Ağırlık (yüklü) |
|------------------------------------|-----------------|
| Buzdolabı 60,3 cm                  | yakl. 400 kg    |
| Buzdolabı 75,6 cm                  | yakl. 500 kg    |
| Derin dondurucu 45,1 cm *          | yakl. 250 kg    |
| Derin dondurucu 60,3 cm *          | yakl. 350 kg    |
| Derin dondurucu 75,6 cm *          | yakl. 425 kg    |
| Şarap muhafaza etme dolabı 45,1 cm | yakl. 245 kg    |
| Şarap muhafaza etme dolabı 60,3 cm | yakl. 310 kg    |

\* Buz ve su sebili hariç

Cihazın emniyetli bir şekilde monte edilmesini ve kurallara uygun bir şekilde çalışmasını sağlamak için, zemin yatay ve düz olmalıdır.

Zemin sert, kendini bırakmayan bir malzemeden oluşmalıdır.

Kurulum bölgesindeki zemin, mekânın diğer kısımları ile aynı yüksekliğe sahip olmalıdır.

Tam yüklü cihazın yüksek ağırlığı nedeniyle, taşıma kapasitesi yüksek bir zemin gereklidir. Şüpheli durumlarda bir mimara veya inşaat uzmanına danışılmalıdır.

## Elektrik bağlantısı

Uzatma kablosu veya dağıtıcı kullanmayınız. Bu cihazın bağlanması için sabit bir prize ihtiyaç vardır.

Cihazın elektrik fişinin takılacağı prize rahatça erişilebilmelidir. Cihazı sadece yönetmeliklere uygun bir şekilde takılmış olan ve 220–240 V/50 Hz alternatif akıma sahip bir prize bağlayınız. Priz, 10–16 A değerinde bir sigortaya sahip olmalıdır.

Avrupa ülkelerinde işletilmeyen cihazlarda, tip levhasının üzerinde, bildirilen gerilim ile akım türünün, sizin elektrik şebekenizin değerleri ile uyuşup uyuşmadığı kontrol edilmelidir. Eğer elektrik kablosunun değiştirilmesi gerekirse, bunu sadece uzman bir elektrikçiye veya yetkili servisimize yaptırınız.

### ⚠ Uyarı

Cihaz kesinlikle elektronik enerji tasarruf prizlerine ve doğru akımı 230 V alternatif akıma çeviren konvertisörlere bağlanmamalıdır (örn. güneş enerji sistemleri, gemi elektrik akımı şebekeleri).

## Su bağlantısı

### ⚠ Dikkat

**Cihaz sadece bir soğuk su hattına bağlanmalıdır.**

Otomatik buz hazırlayıcısının işletimi için bir soğuk su bağlantısı gereklidir. Su basıncı 1,7 ile 10 bar arasında olmalıdır. Tesisat bağlantısı, yerel sıhhi tesisatçılık yönetmeliklerine uygun olmalıdır.

Soğuk su giriş tesisatının içine ayrı bir kapatma valfi monte edilmelidir.

Kapatma valfi cihazın arkasında olmamalıdır. Kapatma valfinin cihazın hemen yanına veya kolay ulaşılabilir başka bir yere monte edilmesi önerilmektedir.

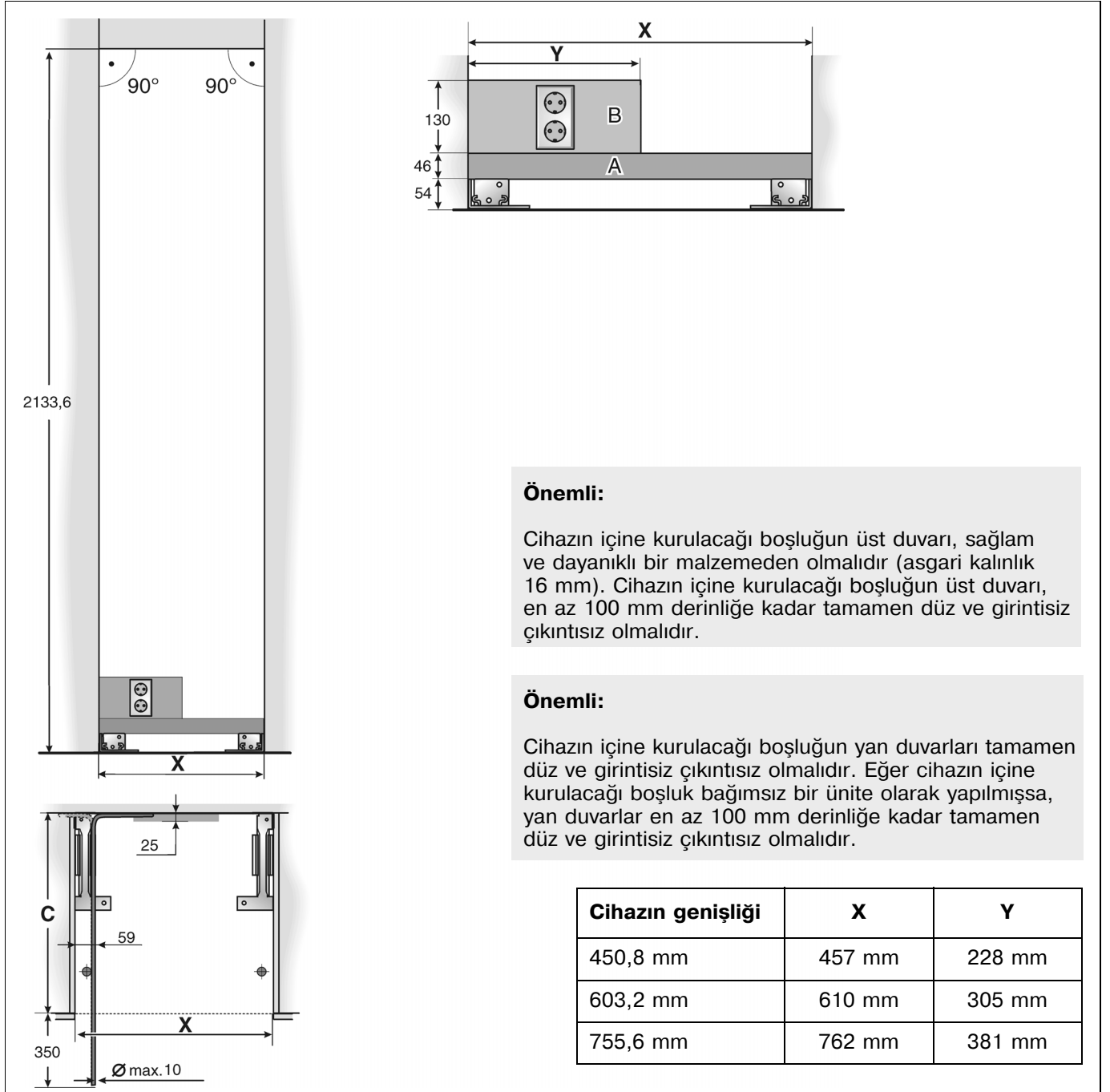
Su bağlantısının kurulması sırasında, su tesisatı için izin verilen bağlantı bölgeleri dikkate alınmalıdır. İzin verilen tesisat bağlantısı ile ilgili detaylar için bakınız "Kurulum boşluğunun ölçüleri".

**Soğuk su bağlantısı için su hattının, teslimat kapsamına dahil olmaması durumu için bilgi ve uyarılar:**

- İçme suyu şebekesine bağlantı kurulması için sadece, içme suyu için uygun su hatları kullanılmalıdır. Milli yönetmeliklere ve yerel su işletmelerinin bağlantı koşullarına uyulmalıdır.
- Su tesisatının maksimum dış çapı (bağlantı parçaları hariç) 10 mm tutmaktadır.

# Kurulum boşluğunun ölçüleri

## Tekil cihaz olarak kurulum



### Açıklama:

- A Su tesisatı bağlantısı için bölge
- B Elektrik tesisatı bağlantısı için bölge
- C Montaj boşluğunun derinliği, mutfak dizaynına bağlıdır

C = 610 mm minimum!

### Not:

Montaj boşluğu dik açılı olmalıdır. Boşluğun yan duvarları ökçelere, çıkıntılara veya pürüzlere sahip olmamalıdır.



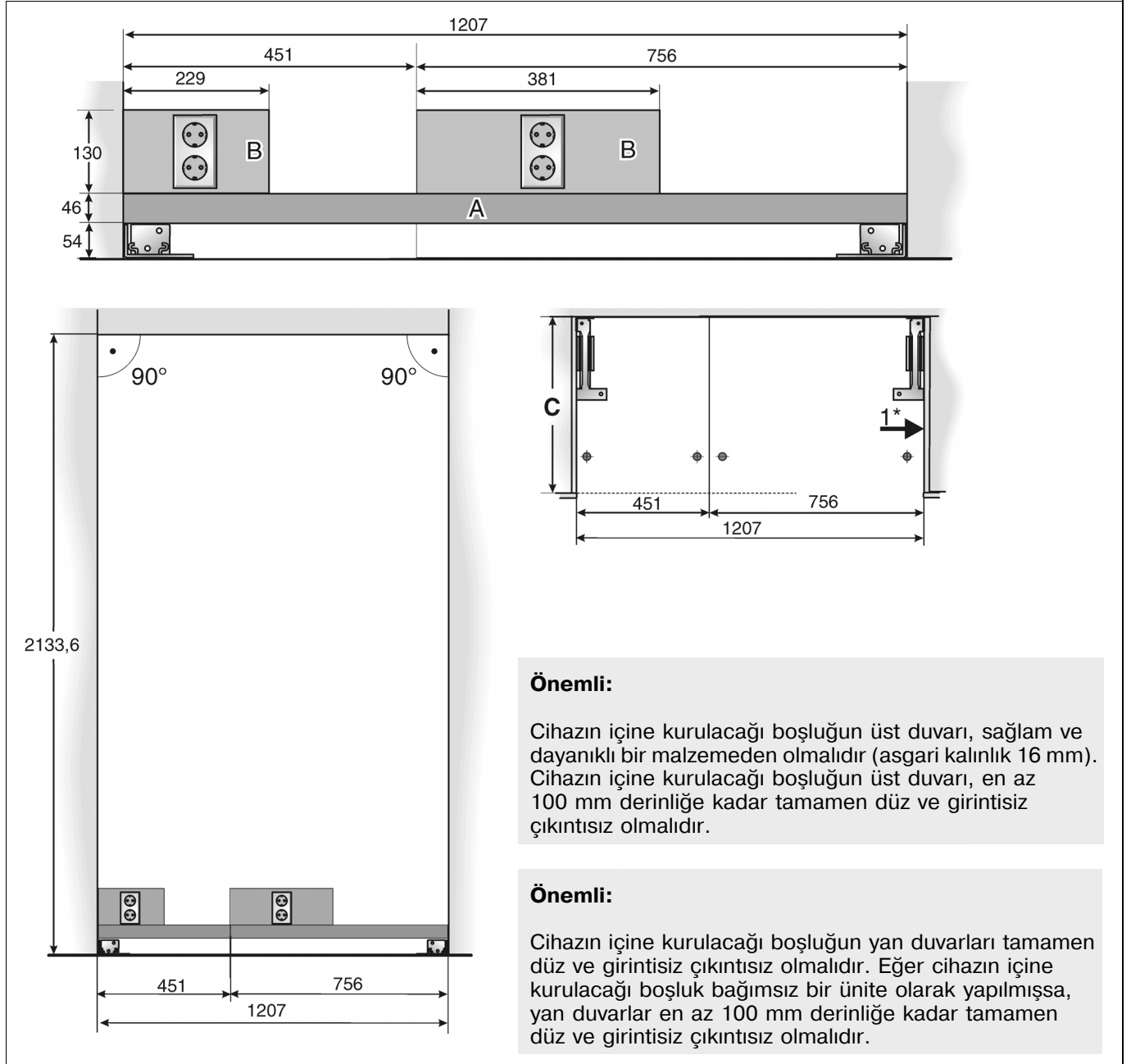
## Yan yana (Side-by-Side) kurulum

Montaj derinliğinin önceden söz konusu cihaz için verilmiş ölçüleri, iki cihazın yan yana kurulumu için de geçerlidir.

Boşluğun toplam derinliği, tekil cihazlar için gerekli boşluk genişliklerinin toplamından ortaya çıkmaktadır.

Örnek:

Derin dondurucu 45,1 cm genişlik/buzdolabı 75,6 cm genişlik



### Açıklama:

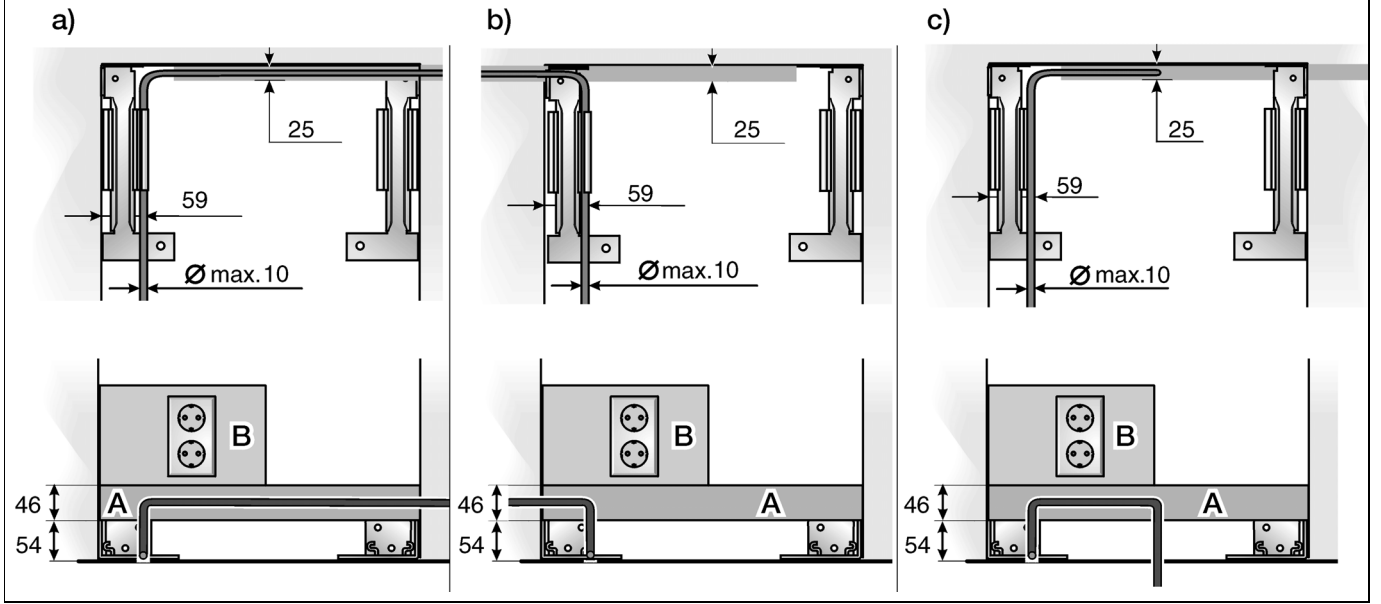
- A Su tesisatı bağlantısı için bölge
  - B Elektrik tesisatı bağlantısı için bölge
  - C Montaj boşluğunun derinliği, mutfak dizaynına bağlıdır
- C = 610 mm minimum!

### Not:

Montaj boşluğu dik açılı olmalıdır. Boşluğun yan duvarları ökçelere, çıkıntılara veya pürüzlere sahip olmamalıdır.

## Su bağlantısının konumu

Besleme tesisatı sağ taraftan (a), sol taraftan (b) veya cihazın alt tarafındaki boşluktan (c) cihaza dönebilmektedir.

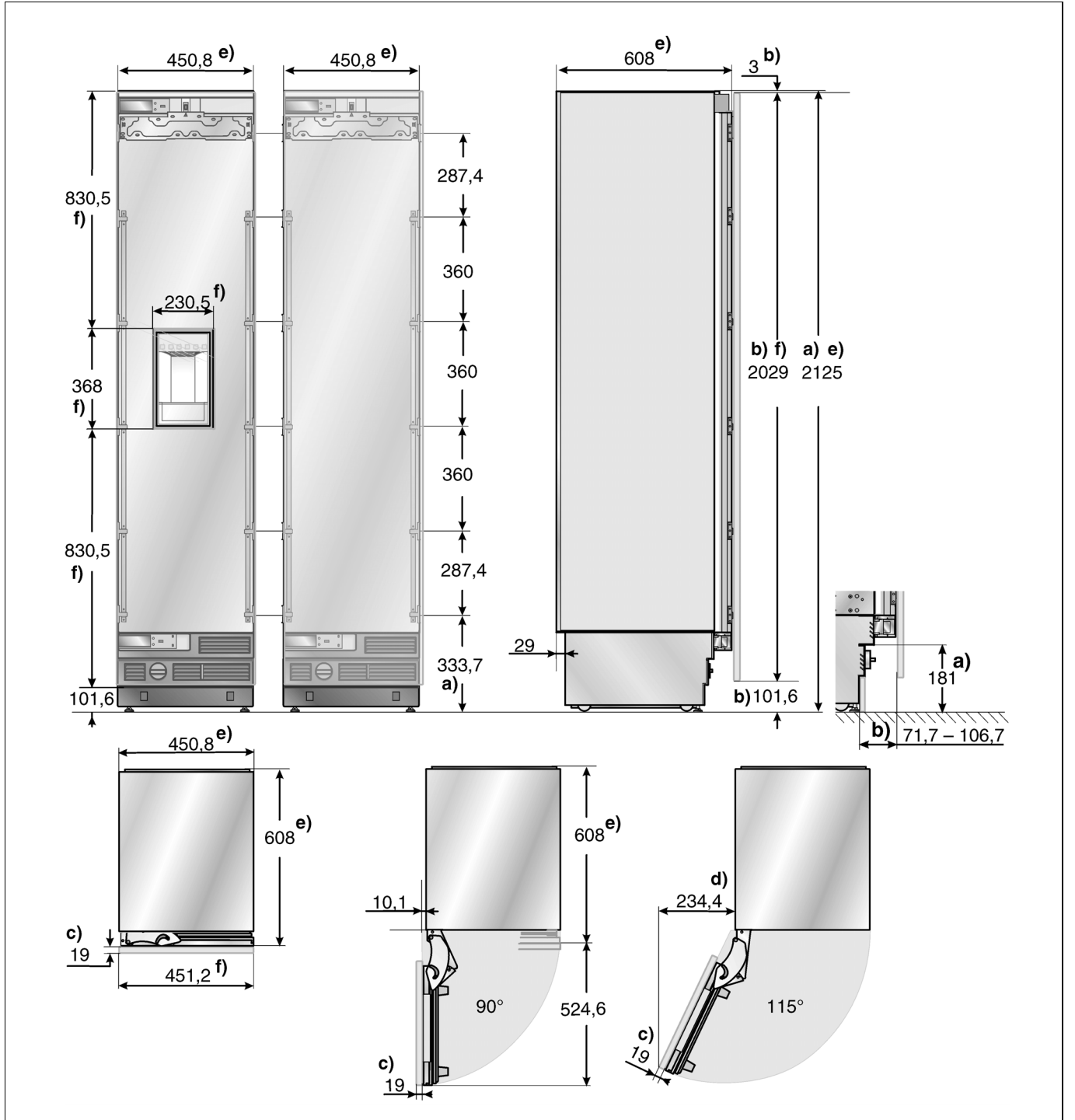


### Açıklama:

- A Su tesisatı bağlantısı için bölge
- B Elektrik tesisatı bağlantısı için bölge

## Cihazın ölçüleri

### 45,1 cm cihazlar – Buz ve su sebili dahil/hariç derin dondurucular



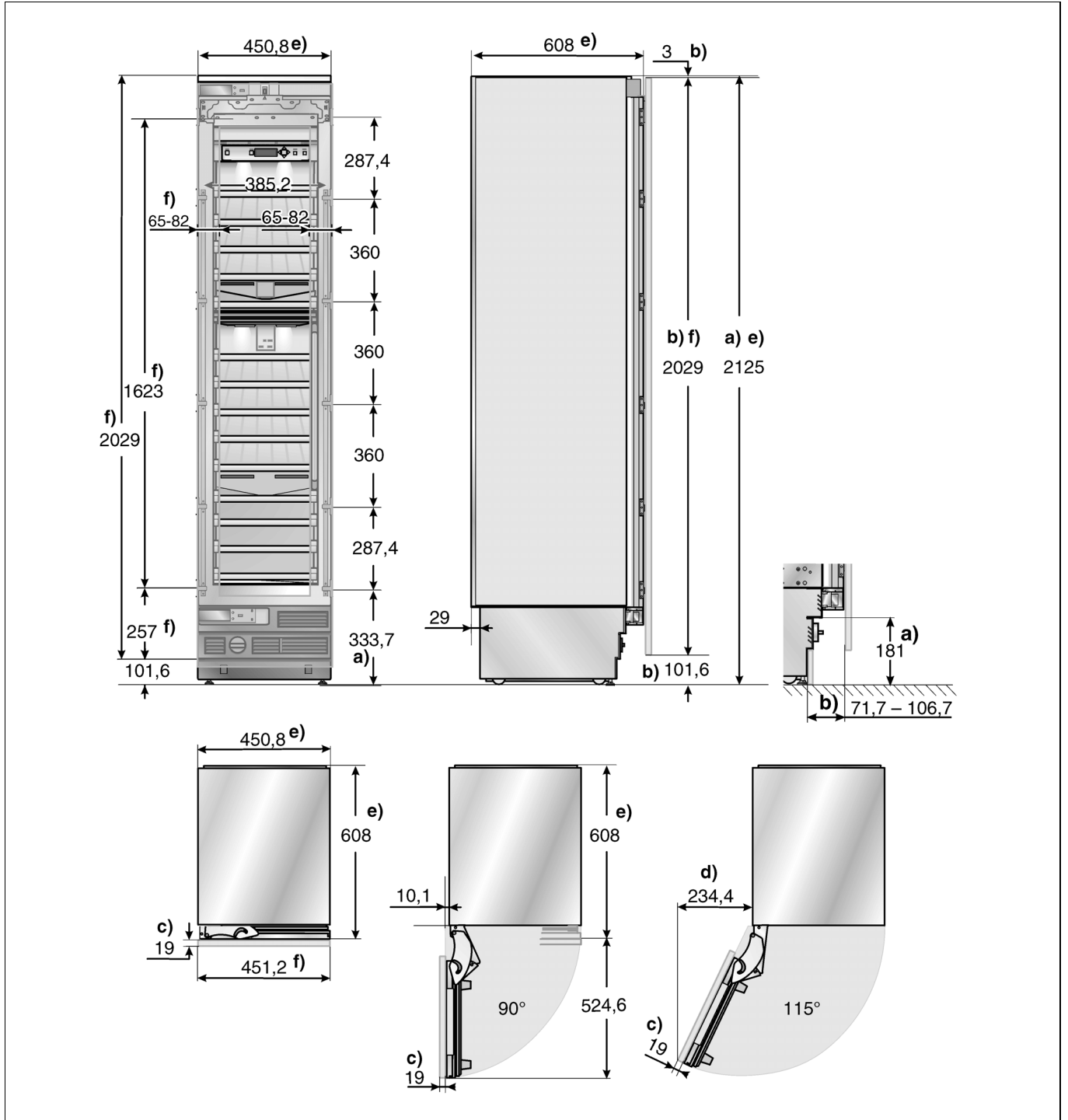
#### Açıklama:

Boydan boyya beyaz eşya cephesine sahip bir örnek tasvir edilmiştir.

- a) Cihaz ayaklarının ayarlama aralığı  
+35 mm/-13 mm
- b) Ölçüler sapma gösterebilir
- c) Kapak giydirmesinin kalınlığı sapma gösterebilir

- d) Bu ölçü, tesisat bağlantısına, monte edilecek dolap kapağının kalınlığına ve komşu beyaz eşyalara bağlı olarak sapma gösterebilir.
- e) Cihazın ölçüleri
- f) Dolap kapağının ölçüleri

## 45,1 cm cihazlar – Şarap saklama dolabı



### Açıklama:

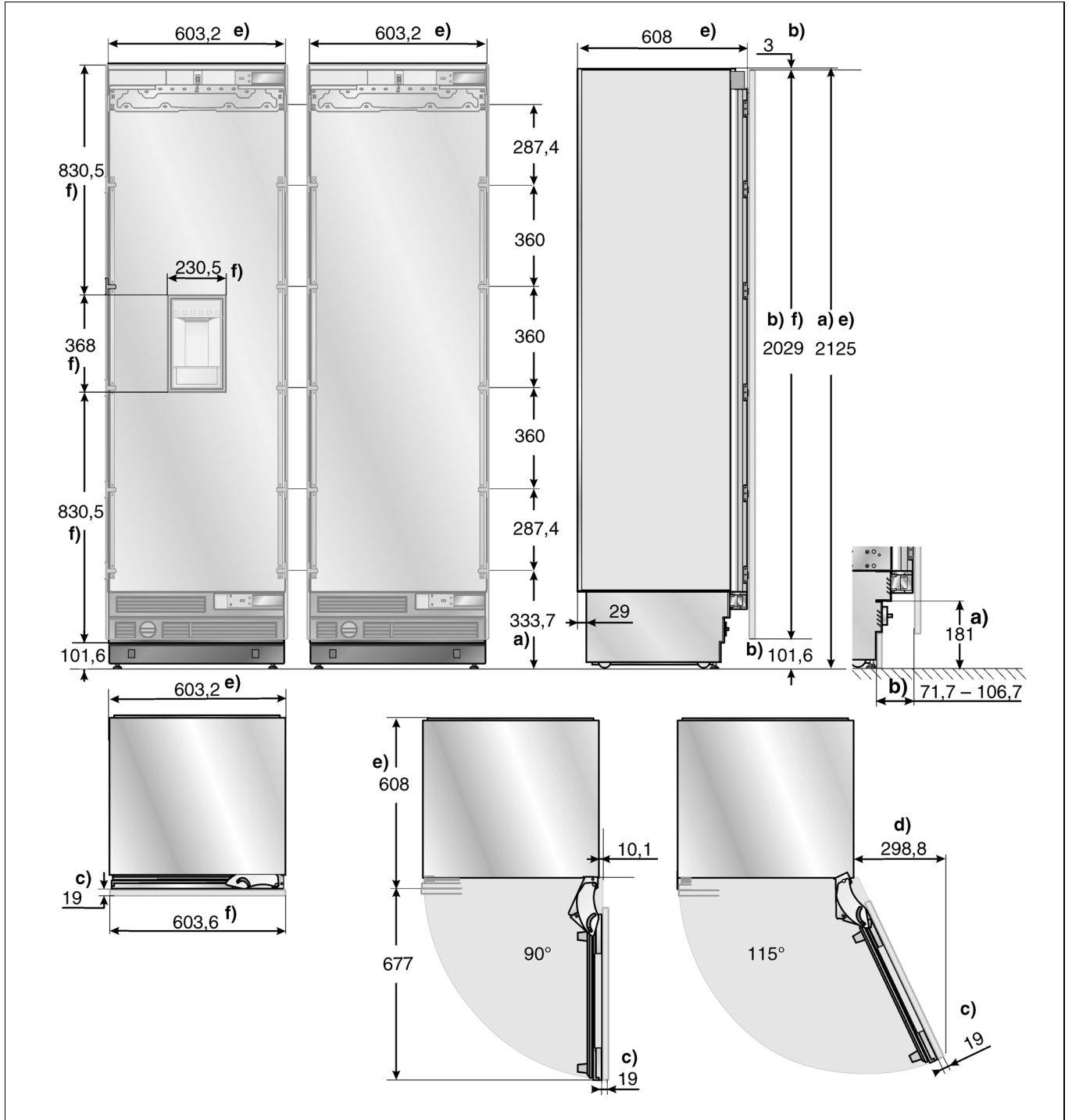
Boydan boyya beyaz eşya cephesine sahip bir örnek tasvir edilmiştir.

- a) Cihaz ayaklarının ayarlama aralığı  
+35 mm/-13 mm
- b) Ölçüler sapma gösterebilir
- c) Kapak giydirmesinin kalınlığı sapma gösterebilir

d) Bu ölçü, tesisat bağlantısına, monte edilecek dolap kapağının kalınlığına ve komşu beyaz eşyalara bağlı olarak sapma gösterebilir.

- e) Cihazın ölçüleri
- f) Dolap kapağının ölçüleri

## 60,3 cm cihazlar – Buz ve su sebili dahil/hariç buzdolapları ve derin dondurucular



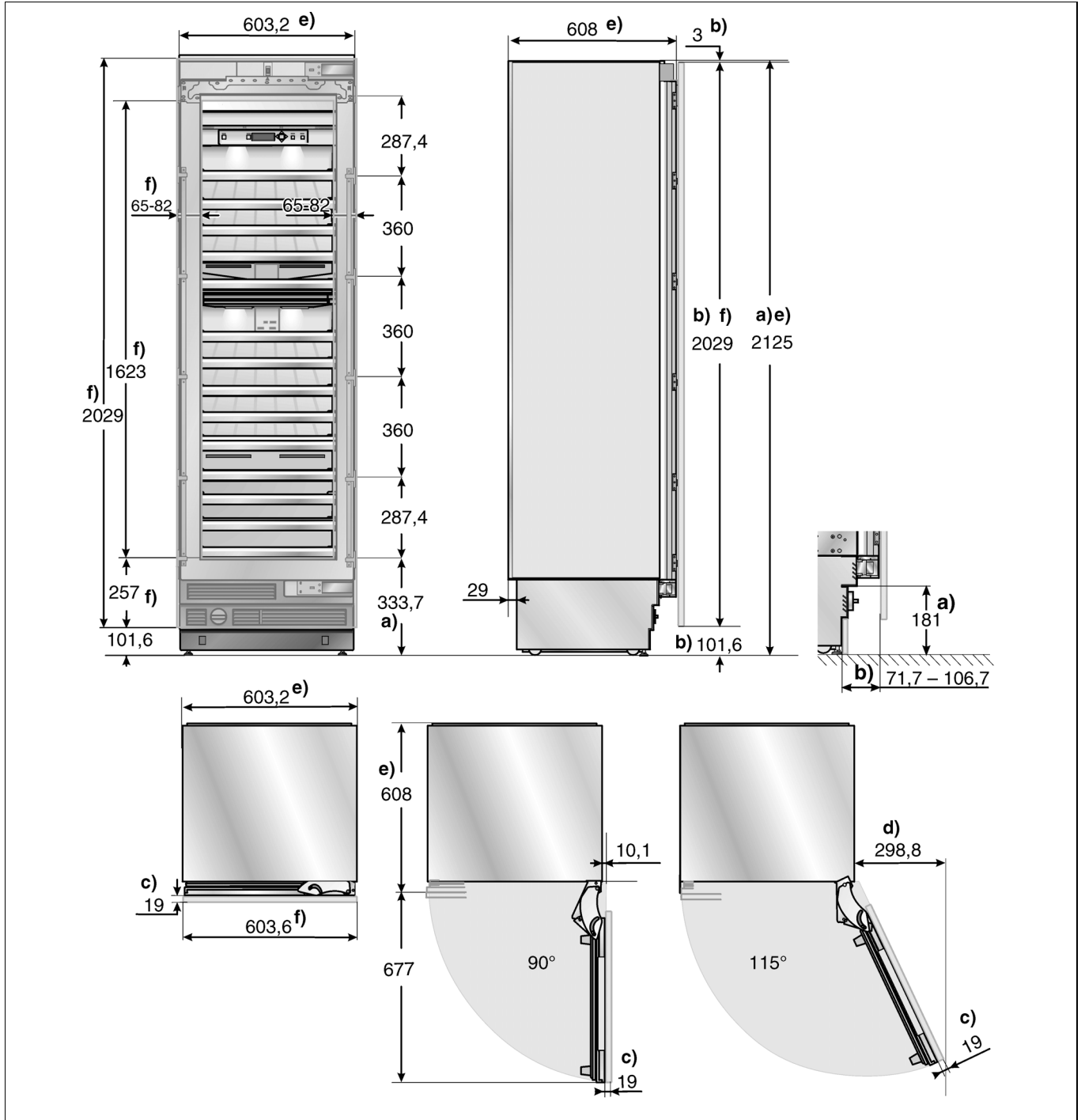
### Açıklama:

Boydan boyya beyaz eşya cephesine sahip bir örnek tasvir edilmiştir.

- a) Cihaz ayaklarının ayarlama aralığı  
+35 mm/-13 mm
- b) Ölçüler sapma gösterebilir
- c) Kapak giydirmesinin kalınlığı sapma gösterebilir

- d) Bu ölçü, tesisat bağlantısına, monte edilecek dolap kapağının kalınlığına ve komşu beyaz eşyalarına bağlı olarak sapma gösterebilir.
- e) Cihazın ölçüleri
- f) Dolap kapağının ölçüleri

## 60,3 cm cihazlar – Şarap saklama dolabı



### Açıklama:

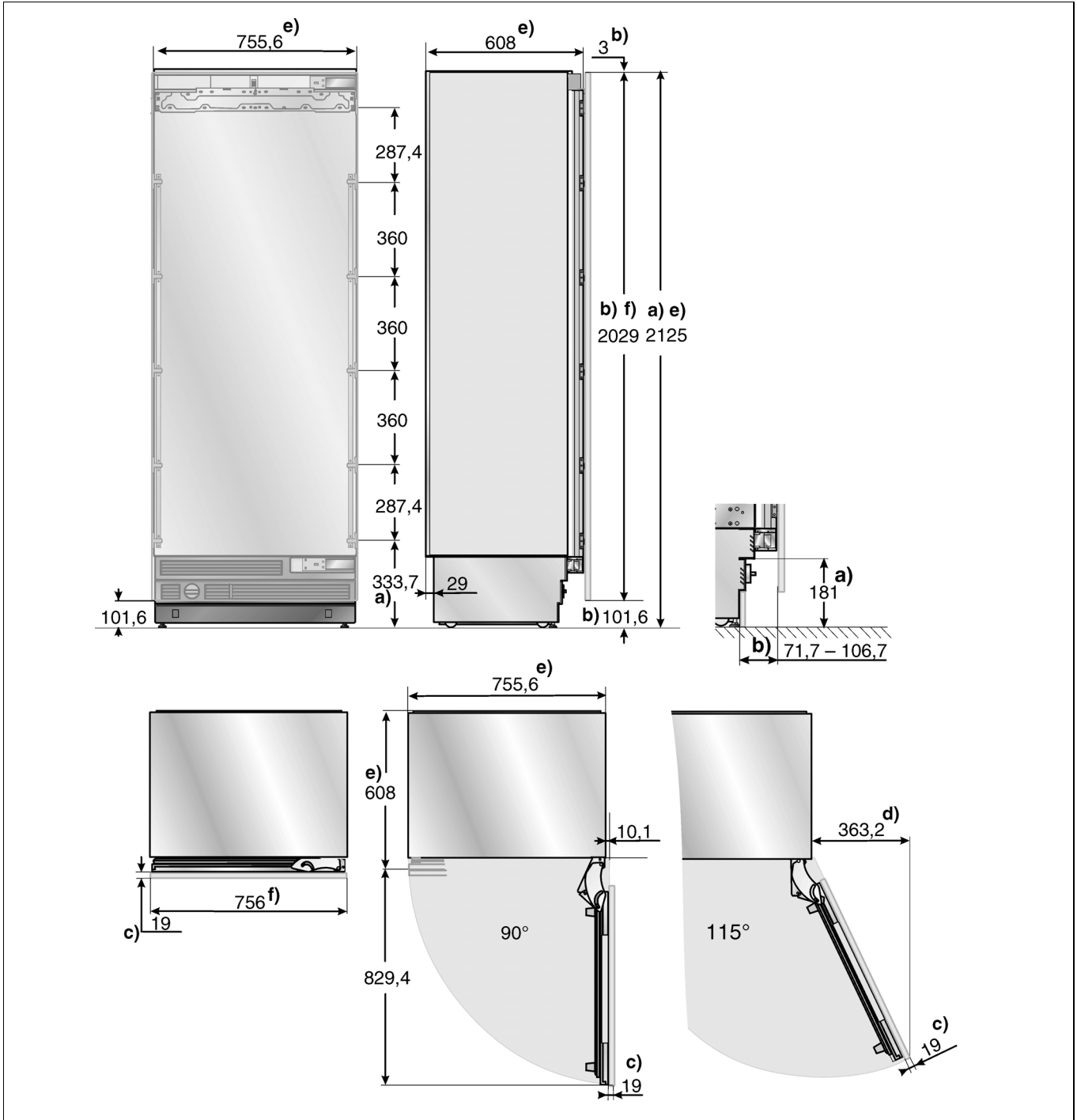
Boydan boyda beyaz eşya cephesine sahip bir örnek tasvir edilmiştir.

- a) Cihaz ayaklarının ayarlama aralığı  
+35 mm/-13 mm
- b) Ölçüler sapma gösterebilir
- c) Kapak giydirmesinin kalınlığı sapma gösterebilir

d) Bu ölçü, tesisat bağlantısına, monte edilecek dolap kapağının kalınlığına ve komşu beyaz eşyalara bağlı olarak sapma gösterebilir.

- e) Cihazın ölçüleri
- f) Dolap kapağının ölçüleri

## 75,6 cm cihazlar – Buzdolapları ve derin dondurucular



### Açıklama:

Boydan boyya beyaz eşya cephesine sahip bir örnek tasvir edilmiştir.

- a) Cihaz ayaklarının ayarlama aralığı  
+35 mm/-13 mm
- b) Ölçüler sapma gösterebilir
- c) Kapak giydirmesinin kalınlığı sapma gösterebilir

d) Bu ölçü, tesisat bağlantısına, monte edilecek dolap kapağının kalınlığına ve komşu beyaz eşyalara bağlı olarak sapma gösterebilir.

- e) Cihazın ölçüleri
- f) Dolap kapağının ölçüleri

## Gerekli aksesuar ve takımlar

### Teslimat kapsamı

- Montaj kılavuzu
- Kullanma kılavuzu
- Kurma aksesuarları

### İlave aksesuar

#### Yan yana (Side-by-Side) montaj için kurulum aksesuarı

İki cihazın sürekli bağlantısı için, örneğin bir buzdolabının yanına bir derin dondurucu.

#### Yandan ilave ısıtma

2 cihaz arasındaki mesafenin 160 mm'den az olması durumunda gereklidir.

#### Dolap kapakları için bağlantı desteği

İki dolap kapağının bağlanması için. (Açıklamalara bakınız, bölüm "19. Dolap kapaklarının hazırlanması".) Standart yüksekliğe sahip dolap kapaklarında başka ön çalışma olmadan kullanılabilir.

### Takımlar

- Akülü tornavida T20
- Torx tornavida T20
- Torx Bit T20 + manyetik tutucu
- 8 mm-geçme anahtar
- Çeşitli büyüklüklere sahip ahşap matkabı
- İki ağızlı anahtar, SW 13 mm
- Boru anahtarı
- Ayarlanabilir uca sahip bıçak
- Metal ölçü şeridi
- Gönye
- 60 ve 120 cm uzunluğa sahip su terazileri
- Mastar

tekil cihazlar için min. 120 cm uzunlukta

iki cihazın yan yana (Side-by-Side) kurulumunda asgari 200 cm uzunluğunda

### Diğer

- Basamaklı merdiven
- Tekerlekli araba, kaldırma arabası veya el arabası
- Duvara ve zemine deliklerin açılması için darbeli matkap
- Çeşitli materyaller için farklı büyüklüklere sahip matkap uçları
- Alternatif devrilme koruması için tahta takoz (asgari 8 x 10 cm); uzunluğu montaj boşluğunun genişliğine uygun
- Çeşitli büyüklüklere sahip ağaç vidaları
- Cıvata (M8, asg. 80 mm uzun), somun
- Zeminin hasarlara karşı korunması için ince (maks. 1,5 mm) uygun malzeme (örn. linolyum)
- Dolapların kapatılması ve korunması için uygun malzeme (örn. koruyucu folyo)
- Yapıştırma bandı

#### Bilgi:

Kullanmadan önce, yapışkan bandın işlenecek parça yüzeyinde çekilip çıkarıldığında yapışkan artıkları bırakıp bırakmadığını kontrol ediniz! Bırakıyorsa, yüksek kaliteli yüzeylerde kullanmayınız.



## Montaj kılavuzu

Aşağıdaki montaj kılavuzu, çeşitli cihaz tipleri için montaj adımlarını açıklamaktadır.

Bu nedenle modele bağlı olarak resimlerin üzerindeki tasvir sapma gösterebilir.

Münferit cihaz tipleri için özel montaj adımlarına özellikle işaret edilmektedir.

### 1. Montaj boşluğunun kontrolü

#### ⚠ Dikkat

**Güvenli ve problemsiz bir kurulum ve optimum bitişik dolap cephesi görünümü sağlanması için, montaj boşluğunun kurulum taleplerine uygun olup olmadığı titiz bir şekilde kontrol edilmelidir.**

- Zeminin kontrol edilmesi.  
"Cihazın kurulması" bölümündeki talimatları takip edin.
- Boşluğun ölçülerini kontrol edin.
- Montaj boşluğunun dik açılı olmasını kontrol edin.
- Prizin yerleşimini kontrol edin.

Ayrıca "Elektrik bağlantısı" bölümü ile "Kurulum boşluğunun ölçüleri" bölümündeki talimatlara uyun.

- Su bağlantısının yerleşimini kontrol edin (sadece buz hazırlayıcıya sahip cihazlarda).

Ayrıca "Su bağlantısı" bölümü ile "Kurulum boşluğunun ölçüleri" bölümündeki talimatlara uyun.

- Komşu dolap parçalarının sağlamlığı ile sabitlemesini kontrol edin.  
Cihazın çevresindeki bütün dolap parçaları duvarla sıkı sıkıya bağlantılı olmalıdır.
- Cihazın kapağının açılma sırasında komşu mutfak parçaları ile çarpışmamasını kontrol edin (kapak açılma köşebendi).

### 2. Cihazın taşınması

#### ⚠ Uyarı

**Cihaz çok ağırdır. Dikkatli hareket edin, aksi taktirde yardımcıları yaralanabilir veya cihaz hasar görebilir.**

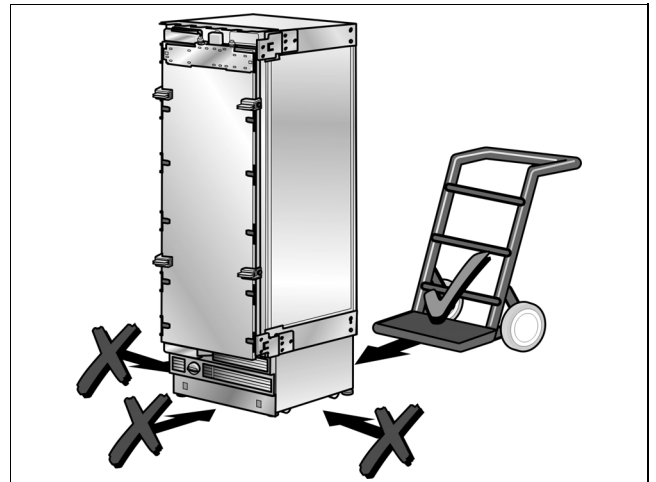
Cihazı, kurulum yeri ve cihaz için uygun bir taşıma destek aracı (el arabası, kaldırma arabası veya tekerlekli araba) yardımıyla taşıyın.

Taşıma sırasında devrilmeye karşı emniyet alın.

Cihaz, 2125 mm'lik bir yüksekliğe sahiptir. Eğer yapısal durumlar nedeniyle cihazın dik pozisyonda taşınması mümkün değilse, cihaz yatık konumda taşınabilir.

Cihazın doğrultulması sırasında kurulum yerindeki gerekli asgari yüksekliği, aşağıdaki tablolara uygun bir şekilde dikkate alın:

|            | Cihazın arka tarafı üzerinden doğrultma  | Cihazın yan duvarı (yüzü) üzerinden doğrultulması                                     |
|------------|--|---|
|            |  |  |
| Tüm tipler | Asgari yükseklik<br>218,5 cm   | <b>Cihazı asla yan duvarları üzerinden doğrultmayın!</b>                              |



- Cihazı bir tekerlekli araba, kaldırma arabası veya el arabası yardımıyla hareket ettirin.



### 3. Ambalajın çıkartılması

#### ⚠ Uyarı

- Cihaz ambalajın çıkartılması sırasında devrilebilir.
- Cihaz çok ağırdır.
- Cihazın ön kapağının açılması durumunda cihaz öne doğru devrilebilir.

Kurulum sırasında zeminin hasarlara karşı korunması için:

- Bir halı veya linolyum vb. artığı yapıştırma bandı ile planlanan montaj yerinin önündeki zemine yayın.
- Taşıma ambalajının çıkartılması:

Kartonu çıkartın. Cihazın yüzeylerini çizmemek için bıçağı dikkatli kullanın.

Ambalaj malzemelerini söküp çıkarınız.

Elektrik kablosunu bir yapışkan bant ile cihazın arka yüzüne sabitleyiniz.

Transport güvenlik donanımını çözünüz ve cihazı paletten kaldırınız – Cihaz çok ağırdır!

Cihazın dışına sabitlenmiş aksesuarları cihazdan ayırınız.

Cihaz ile birlikte teslim edilen aksesuarların cihaza sabitlenmesi için kullanılmış olan yapışkan şeritleri muhafaza ediniz. Bu şeritler ileride kenar koruma donanımlarının, cihazın kurulacağı boşluğun duvarlarına sabitlenmesi için kullanılacaktır. (Bakınız bölüm "9. Kenar korumasının takılması".)

Cihazı dikkatlice açınız (devrilme tehlikesi) ve içindeki aksesuarları ve montaj malzemelerini çıkarınız. Kapıyı kapatınız.

#### ⚠ Dikkat

**Cihazın içindeki içeri sürme tabanlarının ve saklama gözlerinin korunduğu taşıma emniyetleri, ancak kurulumun sona ermesinden sonra çıkartılmalıdır, aksi takdirde parçalar hasar görebilir.**

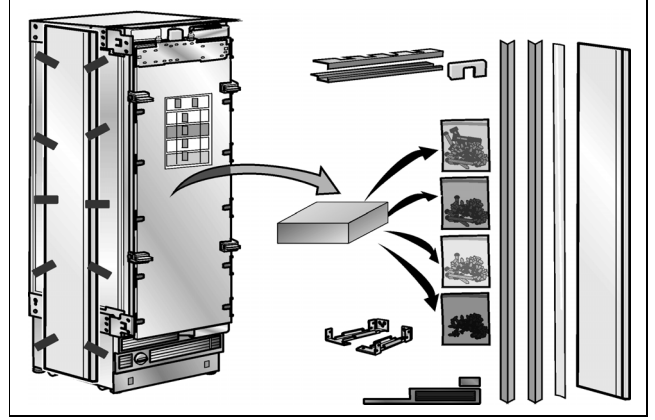
- Cihazı taşıma hasarları bakımından kontrol edin. Görünür hasarlarda cihazın kurulumunu yapmayın. Belirsizliklerde satıcı ile temasa geçin.

### 4. Montajın hazırlanması

Montaj malzemelerini ve aksesuarları ambalajdan çıkarınız.

Ambalajlar, yapılacak işlem adımlarına göre daha iyi tertip etme amacıyla, farklı işaretlenmiştir.

Bunun için, cihaza tutturulmuş olan genel bakış (liste) sayfasına dikkat ediniz!



### 5. Kapı menteşelerinin değiştirilmesi

#### ⚠ Uyarı

**Kapak menteşelerinde tüm çalışmalardan önce yayı gevşetin – yaralanma tehlikesi!**

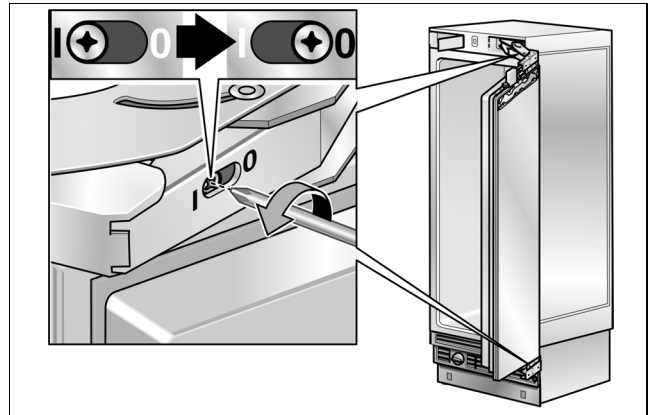
#### Not:

Buz ve su sebiline sahip derin dondurucularda, kapağın açılma yönü değiştirilemez.

Kurulum yerindeki gerekliliklere bağlı olarak, kapağın açılımı diğere tarafa değiştirilebilir.

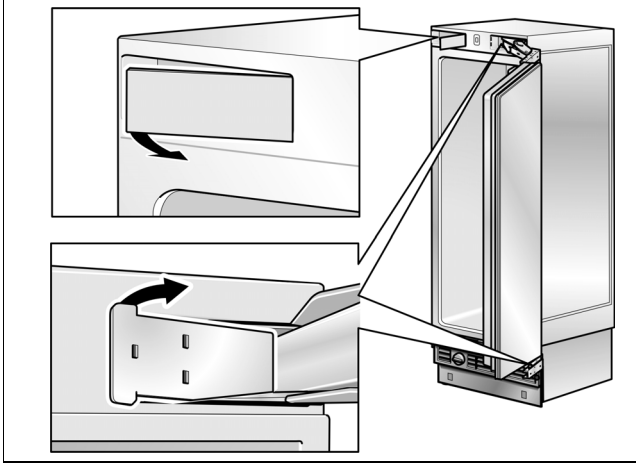
Eğer kapağın açılma yönünün değiştirilmesi gerekmiyorsa, sonraki montaj adımı ile devam edin.

#### Menteşedeki yayı gevşetin

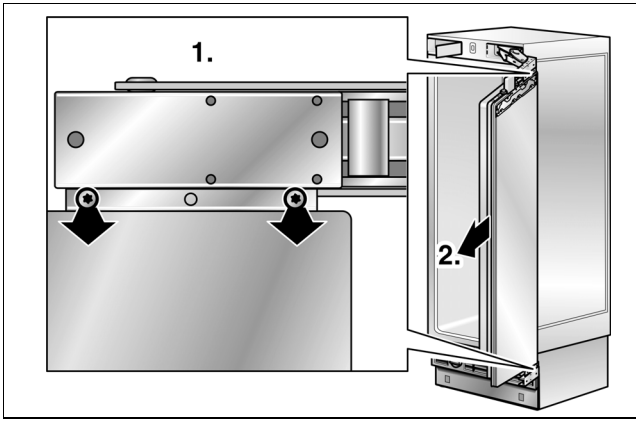


- Menteşedeki yayı gevşetin. Bunun için vidayı I'den 0'a getirin.

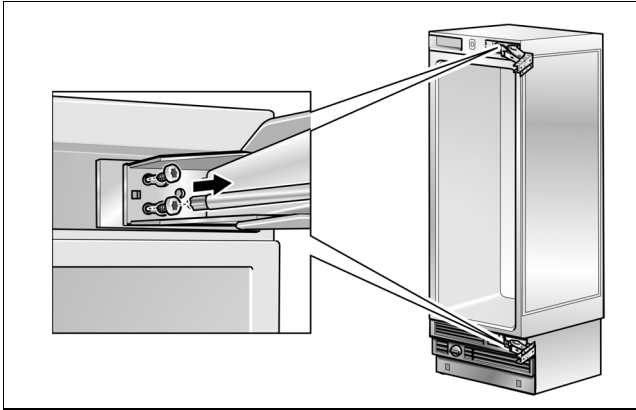
## Kapı menteşelerinin değiştirilmesi



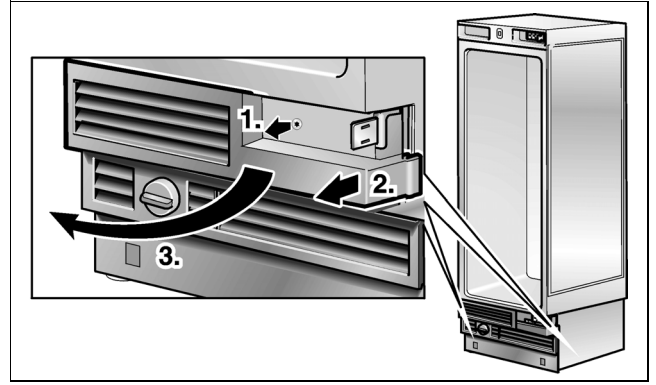
- Menteşe kapaklarını çıkartın.



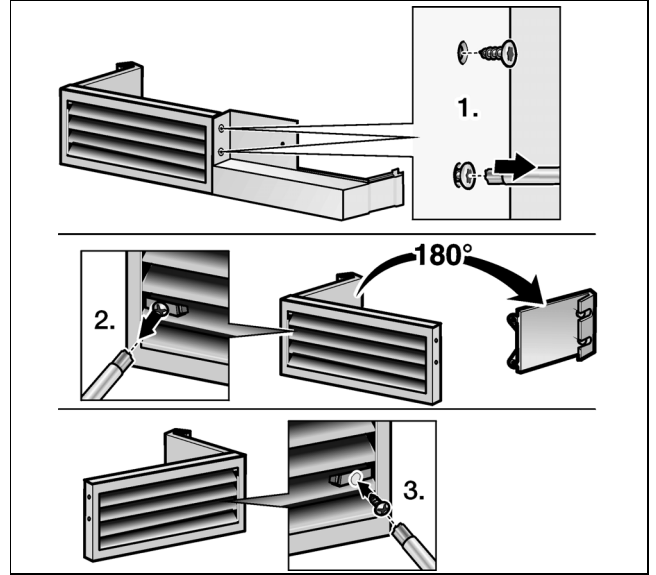
- Kapağı gevşetin.



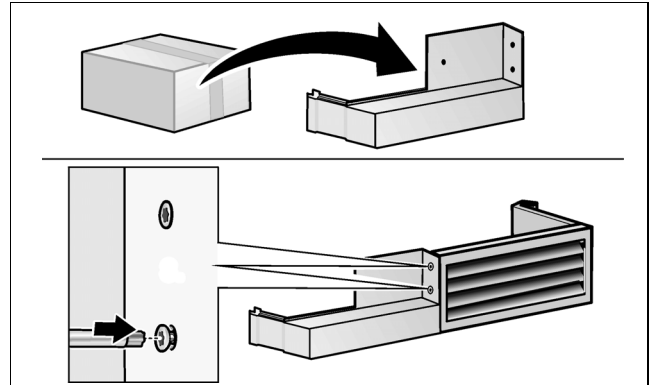
- Menteşeleri çıkartın.



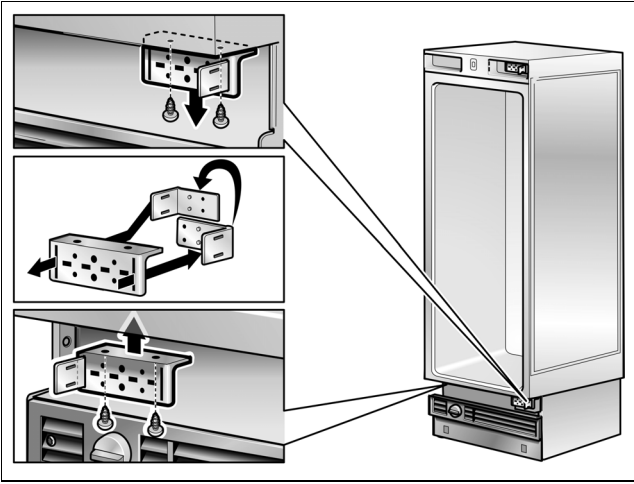
- Havalandırma ızgarasını çıkarınız.



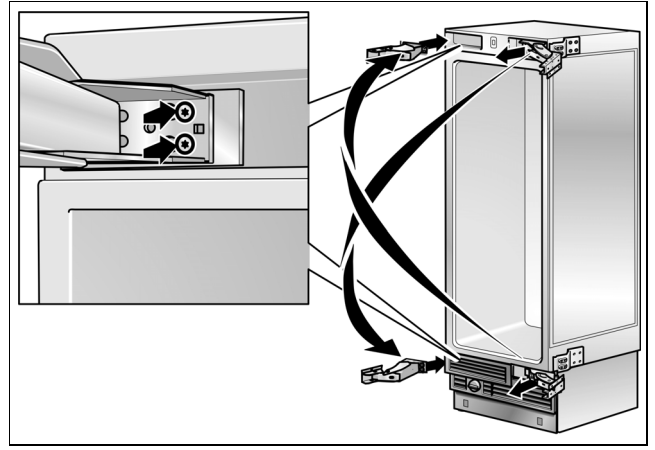
- Değiştirilmiş kapı menteşesinin havalandırma ızgarasını yeni monte ediniz.



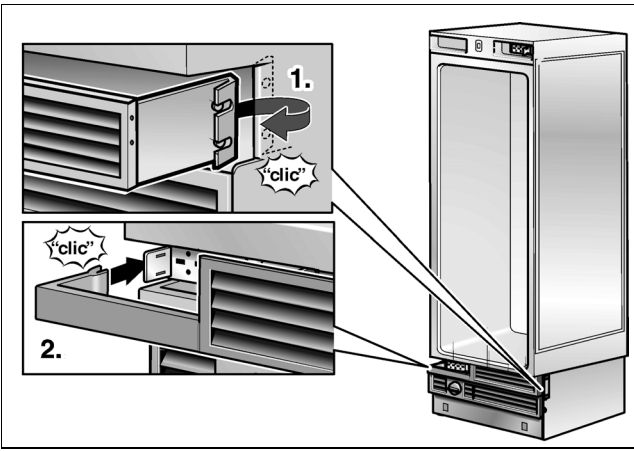
Değiştirilmiş kapı menteşesine uyum sağlamak için, cihaza havalandırma ızgarası için bir değiştirme parçası ilave edilmiştir.

**A**

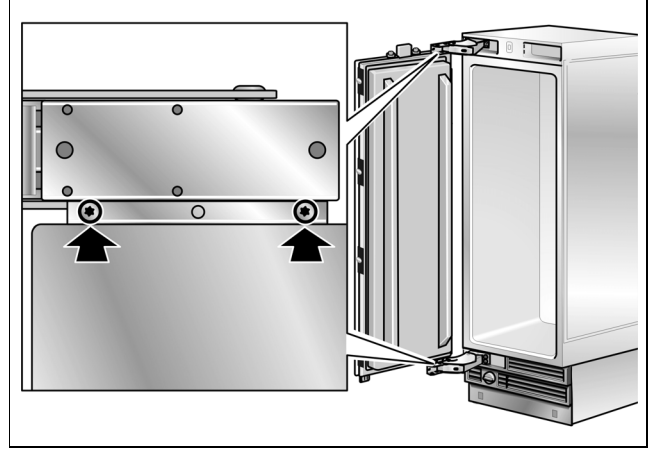
- Montaj dirseğini diğer yana kaydırın.



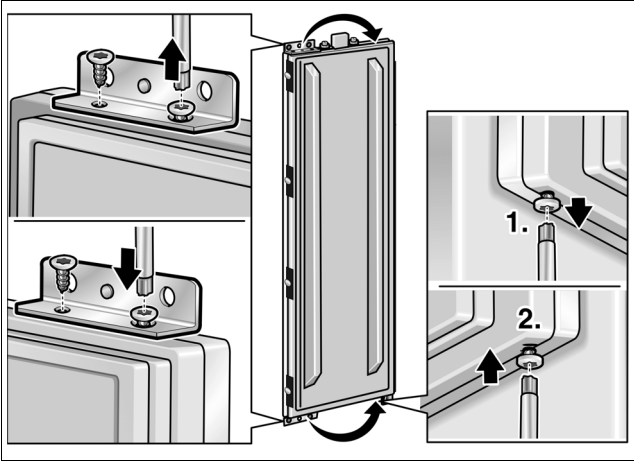
- Montaj ayaklarını cihaza takın. Montaj ayaklarını çapraz şekilde değiştirin!



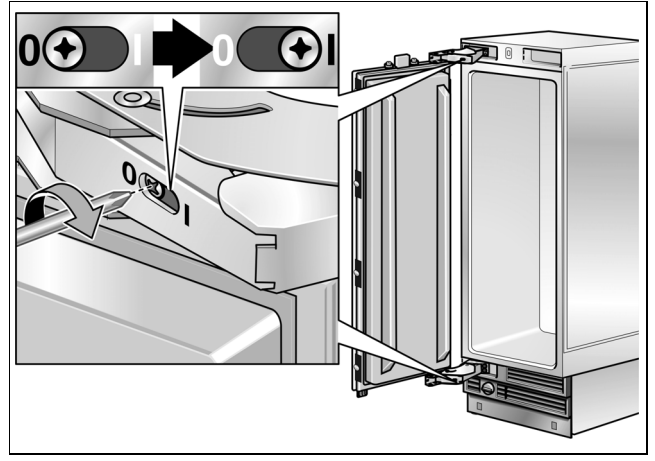
- Havalandırma ızgarasını sabitleyiniz.



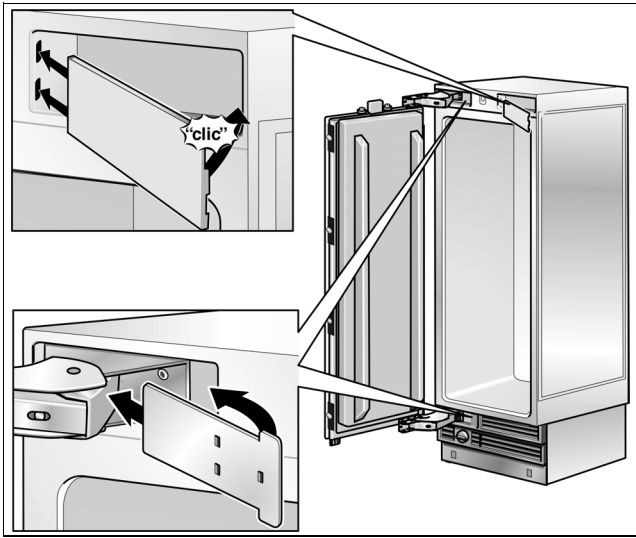
- Kapıyı montaj ayaklarına vidalayın.



- Kapıdaki sabitleme parçalarını diğer yana kaydırın.



- Montaj ayaklarındaki yayı gerdirin. Bunun için vidayı 0'den I'e getirin.



- Menteşe kapaklarını takın.

## 6. Devrilme emniyetinin sabitlemesi

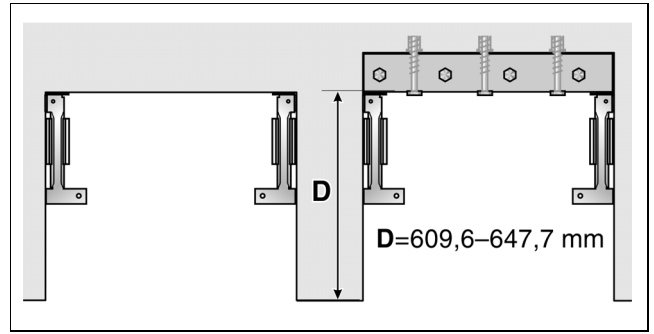
### ⚠ Uyarı

**Duvar bölgesinde vidaların hasar verebileceği elektrik tesisatlarının veya boruların bulunmadığından emin olun – yaralanma ve hasar tehlikesi!**

### Devrilme emniyeti ile ilgili bilgiler:

- Her cihaz için 2 devrilme emniyet rayı gereklidir.
- Bir yan yana kombinasyonda toplam 2 devrilme emniyet rayı kullanılır.
- Birlikte teslim edilen set, çeşitli zeminler için sabitleme vidaları içermektedir. Sabitleme vidaları lokal duruma uygun olarak seçilmelidir.
- Birlikte teslim edilen sabitleme vidalarıyla devrilme emniyet raylarının ve böylelikle cihazın güvenli bir şekilde sabitlenmesi mümkün değilse, devrilme emniyet raylarının sabitlenmesi için başka uygun bir metot seçilmelidir.
- Bazı montaj biçimlerinde, devrilme emniyet raylarının sabitlenmesi için arka duvarda kullanılan ahşap vidalarının çapraz vidalanması gerekli olabilir.
- Devrilme emniyet raylarının sabitleme noktalarını belirleyin.

Somut ölçüleri "Kurulum boşluğunun ölçüleri" uyarınca belirleyin.



- Eğer montaj boşluğu cihazdan daha derinse, devrilme emniyet raylarının arkasına bir tahta takoz yerleştirin ve zemine veya duvara sıkıca vidalayın.

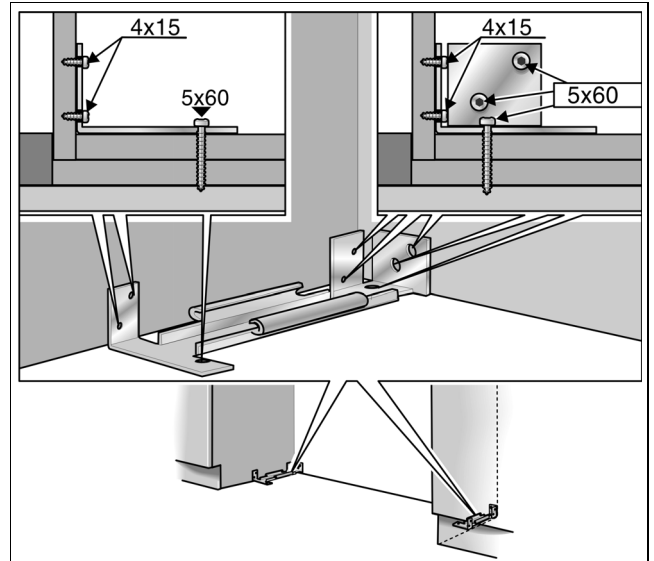
Tahta takozun uzunluğu, montaj boşluğunun genişliğini karşılamalıdır!

### Önemli not:

Eğer mümkünse tahta takozu daima boşluğun arka duvarına vidalayın.

### Ahşap zemin

Bunun için birlikte teslim edilen ahşap vidaları (5 x 60 mm ve 4 x 15 mm) kullanılmalıdır.



- Kılavuz deliklerin delinmesi:

Ahşap vidaları (5 x 60 mm) için 3 mm

Ahşap vidaları (4 x 15 mm) için 2 mm

5 x 60 mm ahşap vidalarının en azından 19 mm masif zemine girmelerine dikkat edin.

- Devrilme emniyet raylarını sabitleyin. Vidaların sıkılı olmasını kontrol edin!

## Beton zemin

### ⚠ Uyarı

**Kurulum veya zemin ankrajları ile çalışma sırasında daima koruyucu gözlük ve diğer koruyucu düzenekleri veya giysileri kullanın – yaralanma tehlikesi!**

Zemin ankrajları, delikli tuğla gibi hafif inşaat kagir duvarlarda kullanım için uygun değildir.

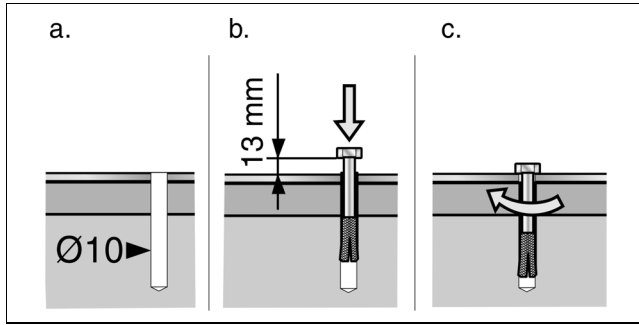
Zemin ankrajlarını asla taze, henüz sertleşmemiş betonda kullanmayın.

Bu zemin ankraji için deliklerin delinmesinde, açıcı (konik freze) kullanmayın.

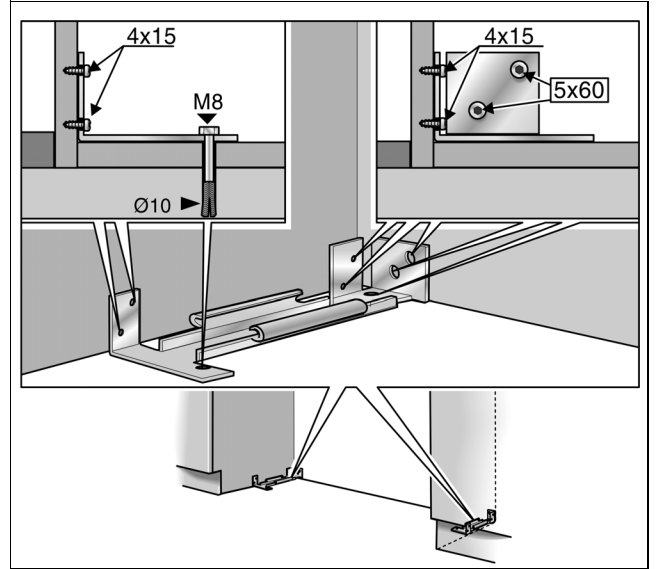
Beton ankraj M8 ve vida M8 kullanın.

Ek olarak, cihaz ile birlikte teslim edilen ahşap civataları (5 x 60 mm ve 4 x 15 mm) kullanılmalıdır.

- Yerleştirme derinliğinden biraz fazla derinliğe ve 10 mm çapa sahip bir delik delin. Birlikte teslim edilen matkap ucunu kullanın.
- Deliği temizleyin ve biraz daha derin delin.



- Direnç hissedilene kadar vidayı elle dübelin içine vidalayın.
- Vida kafasının devrilme emniyetine 13 mm mesafesi kalıncaya kadar, dübeli vidayla birlikte dikkatli bir şekilde deliğin içine çakın.
- Vidaları sıkın.



- İlaveten birlikte teslim edilen ahşap vidalarını kullanın (zemin müsaade ederse).

## 7. Alternatif devrilme emniyeti

### Önemli not:

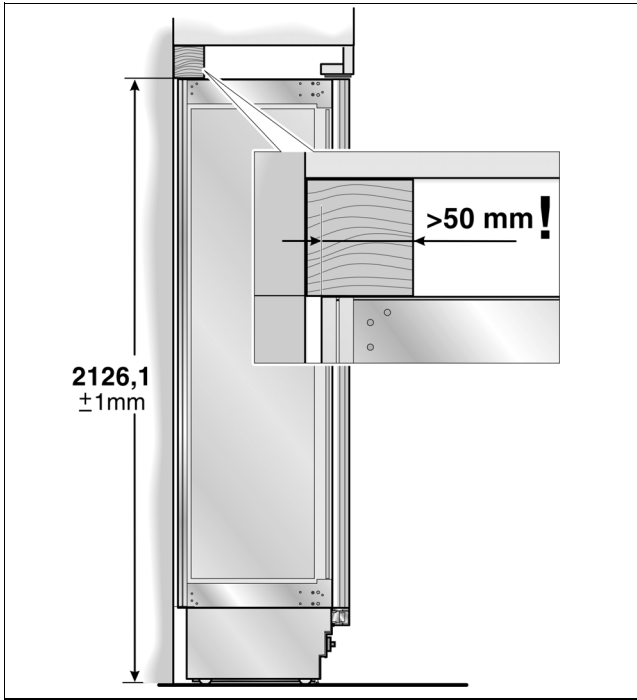
Eğer devrilme emniyet rayları güvenli bir şekilde sabitlenemezse, cihazın üst kısmında bir ağaç kiriş alternatif devrilme emniyeti olarak kullanılabilir. Ancak cihaz ve ağaç kiriş arasında boşluk olmamasına dikkat edilmelidir. Eğer mümkünse tahta takozu daima boşluğun arka duvarına vidalayın.

- Ağaç takoz (enine kesit asgari 8 x 10 cm) gerekli uzunlukta kesilmelidir.

Uzunluğu, montaj boşluğunun genişliğini karşılamalıdır!

### Notlar:

- Eğer montaj boşluğu cihazdan daha derinse, kalın bir kiriş seçin veya iki tane arka arkaya kullanın.
- Takoz cihazı minimum 50 mm kapatmalıdır.



- Kurulum yüksekliğini (takozun alt kenarı), boşluğun arka duvarına işaretleyin.
- Vidalar tahta takozun kalınlığına uygun olarak seçilmelidir: Uzunluk = min. 2,5 x tahta kalınlığı, çap 12 veya 14 mm.

**Not:**

Vida sayısını, takoz güvenli monte edilebilecek şekilde, boşluk genişliğine uygun olarak seçin.

Zemine bağlı olarak:

- Boşluğun arka duvarında destek arayın ve delikleri takozun içindeki destek pozisyonuna uygun işaretleyin.

veya

- Uygun dübelleri arka duvara sabitleyin.
- Takoza ön delik açın.
- Tahta takozu boşluğun arka duvarına vidalayın.

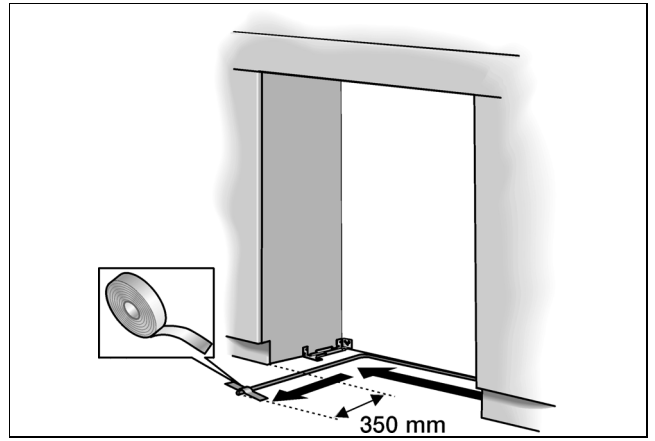
## 8. Su bağlantısının hazırlanması

(sadece bir su bağlantısına ihtiyaç duyan cihazlarda)

**⚠ Uyarı**

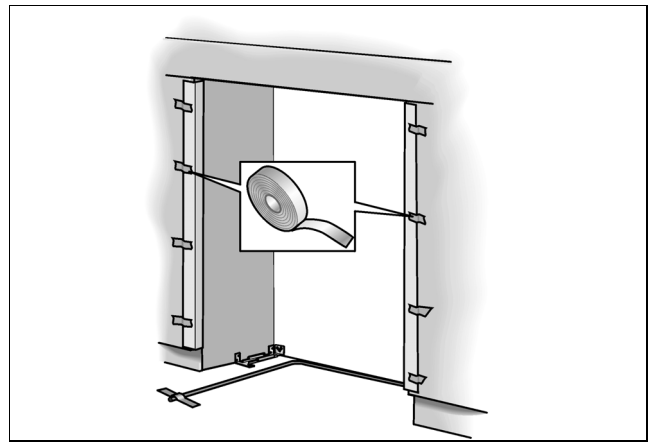
**Taşan suyun oluşturabileceği hasarları engellemek için ana su vanasını kapatın.**

- Bağlantı borusunu döşeyin. Cihazın daha sonra içeri sürülmesi sırasında bağlantı borusunda hasar oluşumunu engellemek için, daima verilen döşeme bölgelerini koruyun.



- Bağlantı borusunu yapıştırma bandı ile zemine sabitleyin.

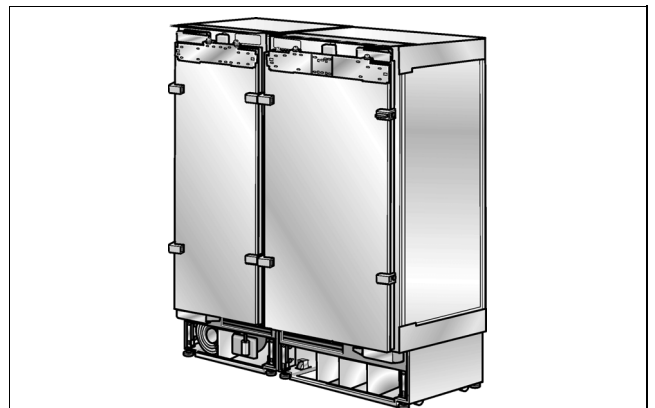
## 9. Kenar korumasının takılması



Montaj boşluğunun kenarlarını korumak için, birlikte teslim edilen koruma raylarını yapıştırma bandıyla sabitleyin.

## 10. Yan yana (Side-by-Side) kurulum

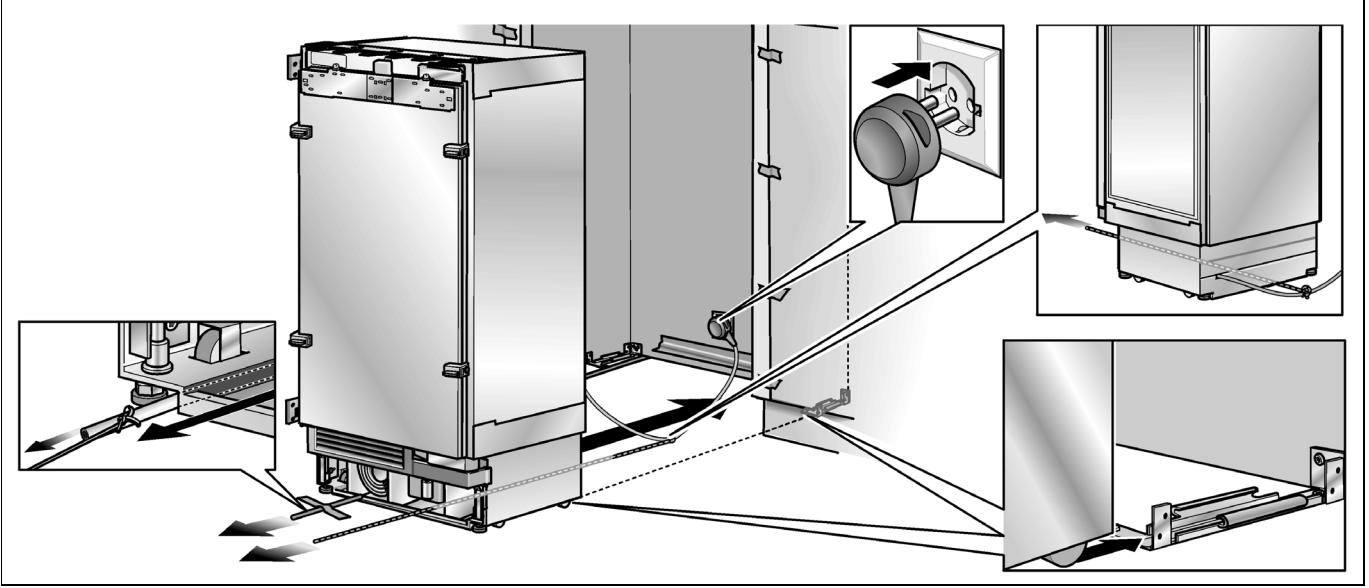
Eğer 2 cihazın yan yana montajı öngörülmüşse, şimdi iki cihazı birbirine bağlayın.



Montaj için daha detaylı bilgi almak için, yan yana (Side-by-Side) kurma işlemi için gereken kurma aksesuarlarının ayrıca verilen montaj kılavuzuna bakınız.

Aşağıdaki çalışma adımları, birbirine bağlı iki cihazda aynı şekilde (analog) uygulanmalıdır.

## 11. Cihazın montaj boşluğuna sürülmesi



### ⚠ Uyarı

**Cihazın montaj boşluğuna sürülmesi sırasında dikkatli davranın. Zemine sabitlenmiş su bağlantısı veya şebeke tesisatına hasar vermeyin.**

### Not:

Zemin ve cihaz, montaj deliğine oranla eğriyse, yükseklik ayarına sahip tekerlekler, cihaz boşluğa sürülmeden önce uygun şekilde ayarlanmalıdır.

- Şebeke fişini prize sokun.

### Not:

Yan yana kurulum durumunda her cihaz için ayrı bir priz gereklidir!

- Şebeke kablosunun cihazın altına veya arkasına sıkışmasına karşı önlem alınız.

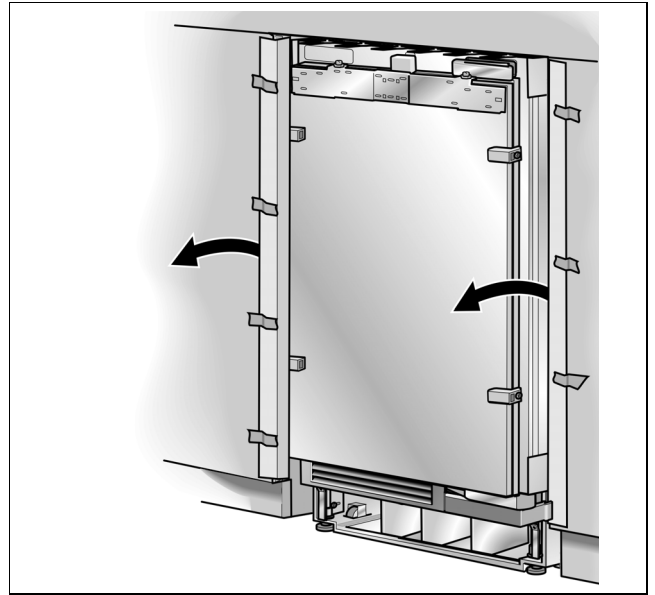
### Önerilen işlemler:

Şebeke kablosunun ortasına bir ip bağlayın ve cihazın altından öne doğru sürün. Cihazın boşluğa sürülmesi sırasında kabloyu ip yardımıyla öne çekin.

veya

Şebeke hattını yapışkan bant ile, ortalarak cihazın arkasından, cihazın kurulacağı boşluğun arka duvarından yakl. 38 cm mesafede, zemine sabitleyin.

- Yükseklik ayarlı tekerlekler devrilme emniyetinin içine oturup kavrayıncaya kadar, cihazı dikkatli bir şekilde boşluğa sürün.



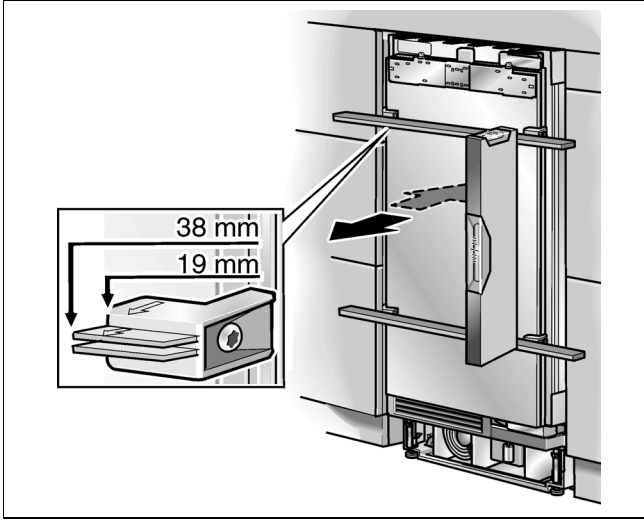
- Montaj boşluğunun kenar korumasını çıkartın.



## 12. Cihazın boşluğun içinde doğrultulması

### ⚠ Dikkat

Cihazın yükseklik ayarı için asla bir akülü tornavida kullanmayın. Cihaz zarar görebilir!



- Cihazı mevcut beyaz eşyalara göre doğrultun.

Doğrultma çıtasını, kapak üzerindeki pozisyonlama desteklerine tutun.

Pozisyonlama destekleri, monte edilecek dolap kapaklarının aşağıdaki toplam ağırlıkları için yapılmıştır:

- 19 mm
- 38 mm

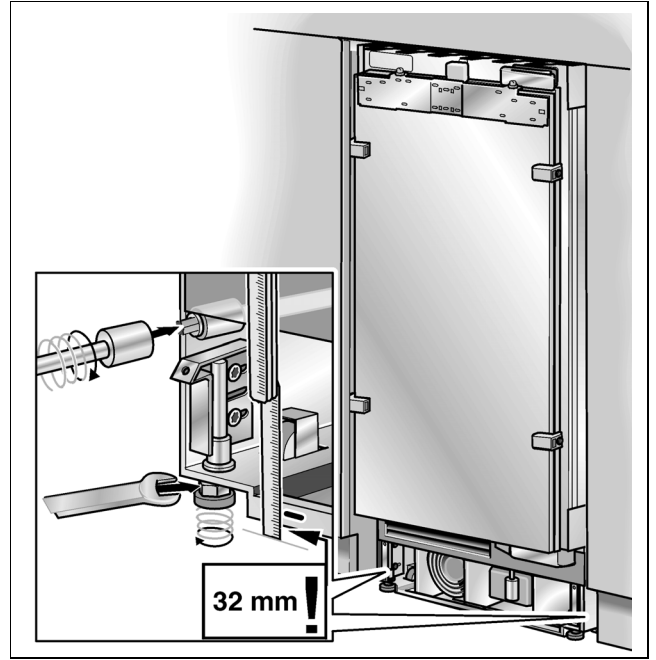
Gereken hallerde muhtemel kalınlık sapmalarının dengelenebilmesi için, daima monte edilecek dolap kapağının gerçek kalınlığı kontrol edilmelidir.

Ön ve arka taraftaki yüksekliği ayarlanabilir ayakların hepsi önden ayarlanabilmektedir.

Önde: İki ağızlı anahtar, SW 13 mm ile.

Arkada: Mafsallı kol üzerinde 8 mm lokma anahtarla.

Cihazın kaidesinde, yükseklik ayarı için standart ölçü olarak görev yapan bir işaret bulunmaktadır. Yüksekliğin ayarlanması sırasında işareti zeminin 32 mm üzerine getirin.



- Yükseklik ayarlı ayakları, kaidedeki işaret bildirilen yüksekliğe ulaşana kadar (32 mm) aşağıya doğru vidalayın.

### Not:

Bu ölçü, dolap cephelerinin sonradan ayarlanması bakımından çok önemlidir.

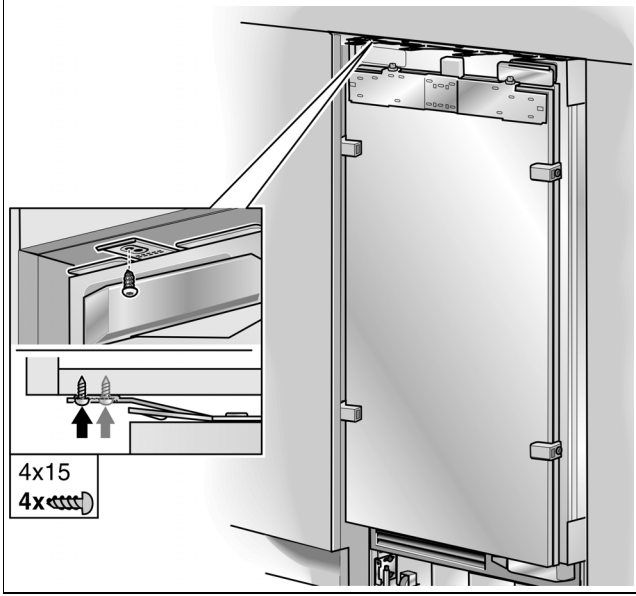
- Cihazın cephesini su terazisiyle ayarlayın.

### Notlar:

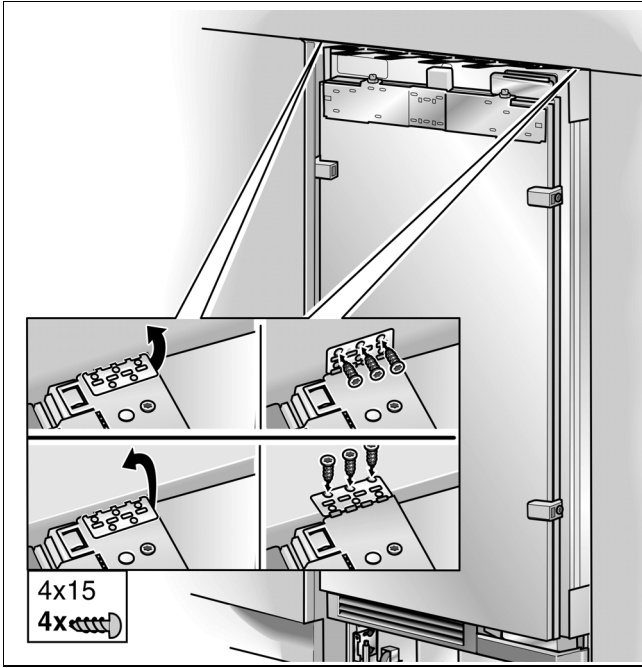
- Cihazı boşluğun içinde kastırmayın! Yükseklik ayarlı ayakların aşağıya vidalanması sırasında adım adım hareket edilmelidir: Daima dönüşümlü olarak sağda ve solda adım adım indirin.
- Eğer cihazın arkasına yük binmiyorsa, arkadaki ayaklar daha kolay ayarlanabilmektedir.
- Bu kullanma kılavuzu madde 7. bağlamında alternatif devrilme emniyeti olarak bir tahta takozun kullanılması durumunda, cihaz dayanana kadar tahta takozu karşı çevirin. Tahta takozu karşı kastırmayın!

### 13. Cihazın boşluğun tavanına sabitlenmesi

B



- Sabitleme plakalarının (üstte) öndeki pervazlarını üst dolaplara vidalayın.

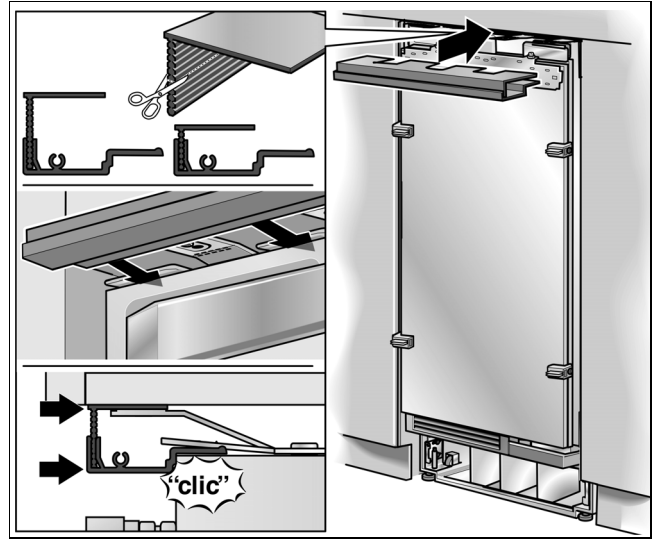


- Sabitleme plakalarının (üstte) yandaki pervazlarını montaj durumuna göre vidalayın.

#### Not:

Yukarıya doğru hiç aralık yoksa veya çok küçükse, yandaki pervazların sabitlenmesi gerekli değildir.

- Cihazın üzerinde çok büyük bir aralık bulunuyorsa, cihazın üzerine bir tahta takoz uydurun ve boşluğu tamamen doldurmasına dikkat edin.

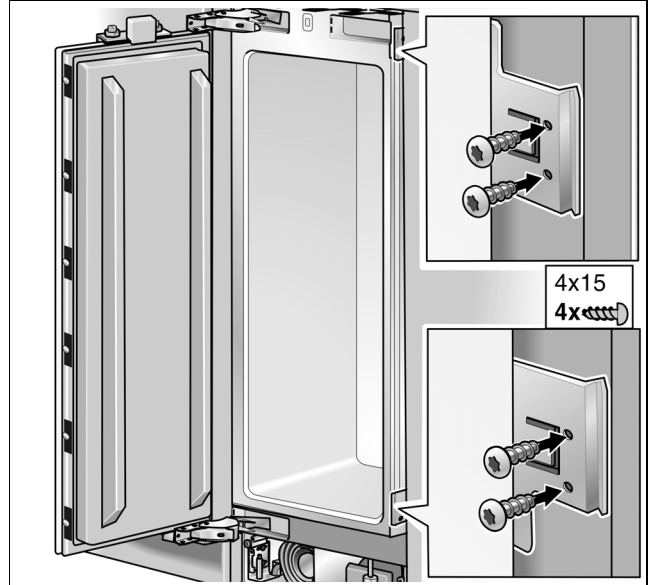


- Kapatma rayını sabitleme plakalarına (üst) takın. Bağlantı rayını istenilen yükseklikte kesin!

#### Not:

Bir yan yana (Side-by-Side) montaj durumunda, her iki kapatma veya koruma rayını, yan yana (Side-by-Side) kurma aksesuarları ile birlikte verilen cıvata ile birleştiriniz.

### 14. Cihazın, montaj boşluğunun yan duvarına sabitlenmesi



- Sabitleme plakalarının (yanda) pervazlarını bunun yanında bulunan dolap parçalarına vidalayın.

#### Not:

Bir yan yana (Side-by-Side) montaj durumunda, bu montaj işlemi adımı mümkün değildir. Bu parçalar demonte edilmiştir.

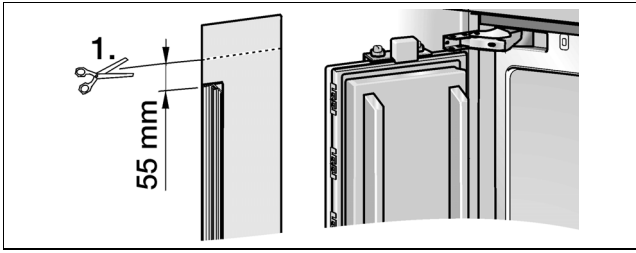
## 15. Parmak koruma donanımının rahat çalışırılığının kontrolü

Şimdi kesinlikle parmak koruma donanımının rahat çalışırılığını kontrol ediniz. İleride gerekli olabilecek düzeltmeler yapılması daha zor olur.

### Bilgi:

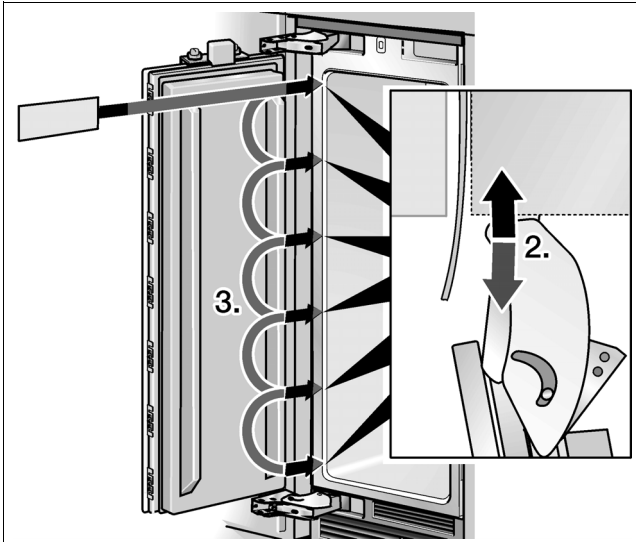
Birlikte teslim edilen parmak koruma düzeni, kapı menteşesinin her iki tarafı için kullanılabilir. Farklı montaj durumları nedeniyle, parmak koruma düzeni gereken uzunluğa kadar kısaltılmalıdır.

- Parmak koruma düzeni, kapatma çantasının üst tarafındaki üst kısımda 55 mm kısaltınız (1.).



- Kesilmiş olan artık parçayı, menteşe tarafında cihaz ile cihazın kurulacağı boşluk duvarının arasındaki aralığa iteyiniz.

Parça kolay bir şekilde içeri itilebiliyor ve dışarı çekilebiliyor olmalıdır (2.).



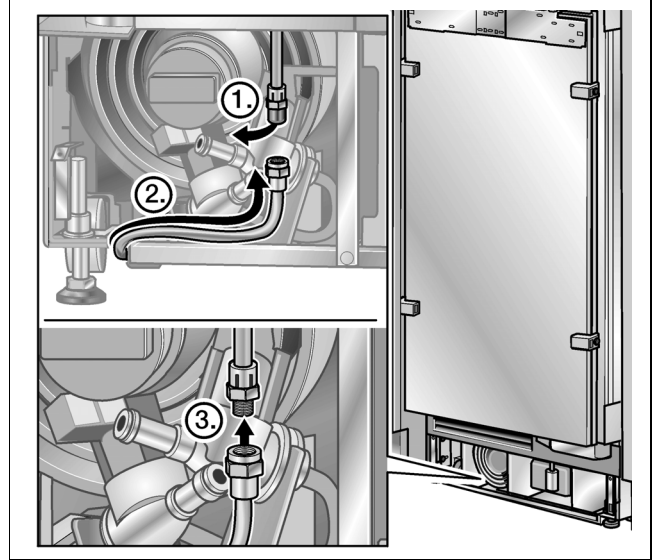
Kapının tüm seviyesi boyunca rahat hareket edebiliyor olduğunu kontrol ediniz (3.).

## 16. Cihazdaki su bağlantısının oluşturulması

### ⚠ Dikkat

**Su hortumunu bükme sırasında kırmayın, aksi takdirde kaçak ve su hasarları tehlikesi söz konusu olabilir.**

Ev su bağlantısı için 3/4"lik esnek bir hortum tesiatı birlikte teslim edilmektedir. Birlikte teslim edilen contaların cihaza ve kapatma valfine monte edilmesine dikkat edilmelidir!



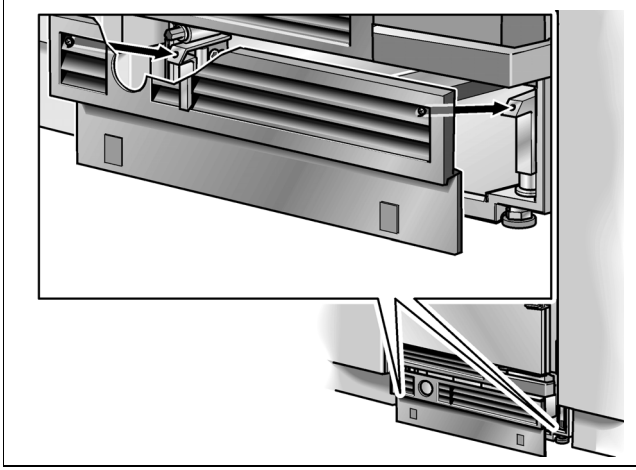
- Cihaz bağlantısının (1.) tıkaçını çıkartın.
- Su hortumunu, cihaz bağlantısında (2.) sonlanacak şekilde döşeyin.
- Başlık somununu ve contayı su hortumunun üzerine sürün.
- Su hortumunun ucunu cihaz bağlantısına getirin ve başlık somununu vidalayın (3.). El ayarında sıkın.
- Başlık somununu iki ağızlı anahtar ile sıkın. Fazla çevirmeyin!
- Kapatma valfi ile ana su vanasını açın. Kapatma valfindeki ve cihaz bağlantısındaki bağlantı noktasını sızdırmazlık bakımından kontrol edin.

## 17. Kaide ıtasının takılması

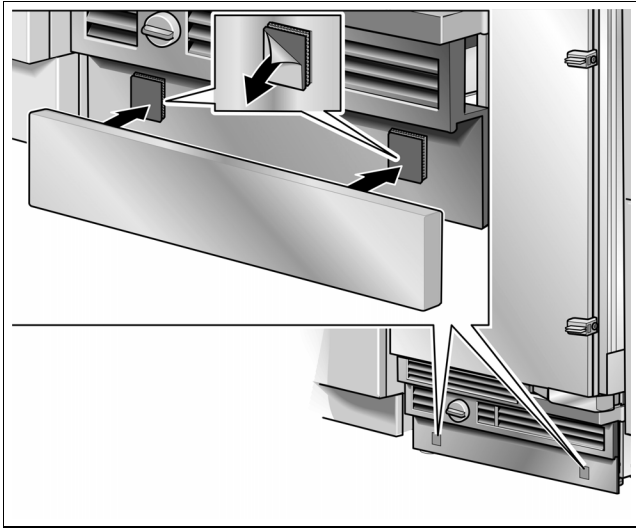
### ⚠ Dikkat

Kaide ıtasının maksimum ykseklėi zeminden itibaren 10,1 cm'dir. Asla kaide giydirmesindeki havalandırma yarıklarının zerini kapatmayın. Cihaz hasarı tehlikesi.

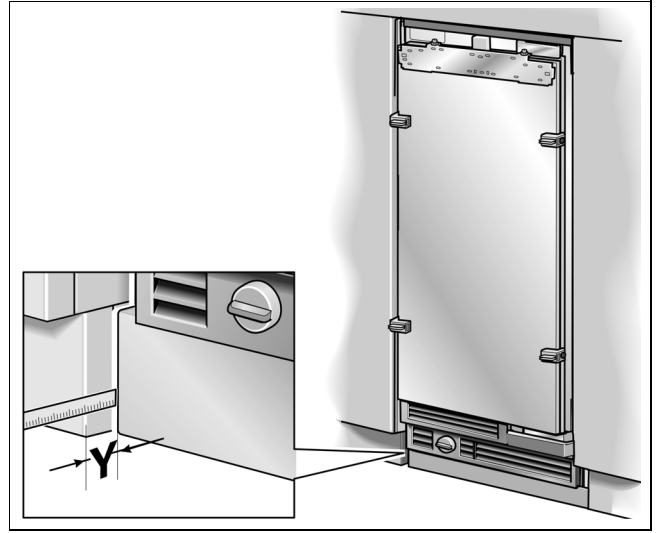
- Gerekirse kaide ıtasını gerekli uzunlukta kesin.



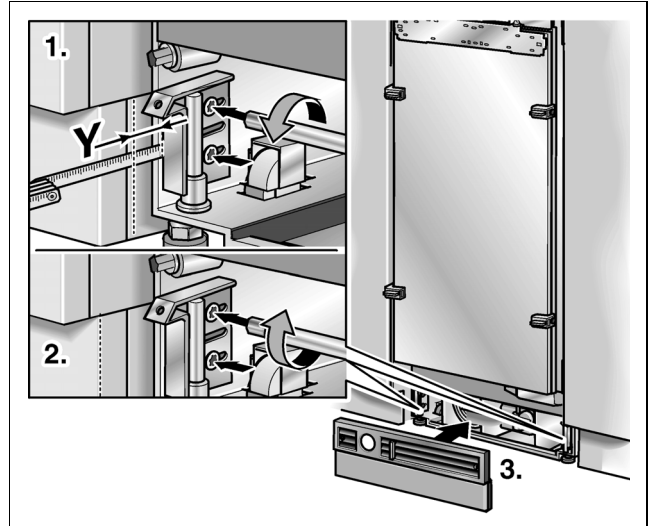
- Kaide giydirmesini cihaza takın.



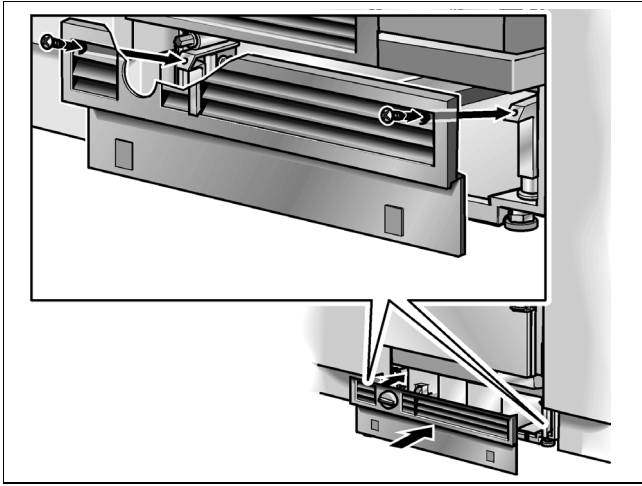
- Cırt bant zerindeki yapıştırma pedlerinin koruyucu filmini ekin.
- Kaide ıtasını kaide giydirmesine oturtun ve sıkıca bastırın.



- Yanda bulunan alt dolapların kaide giydirmesi ile kaide ıtası arasındaki derinlik farkını Y ln.
- Kaide giydirmesini tekrar ıkartın.
- Kaide giydirmesinin sabitlemesi iin kşebendi skn.



- Kşebendi lnen derinlik Y kadar dıřarı ekin/ieri srn.
- Kşebendi tekrar sabitleyin.



- Kaide giydirmesini sabitleyin.

#### Not:

Gerektiğinde kaide çıtası kaide giydirmesine de vidalanabilir. Kaide giydirmesinde cırt bant bölgesinde önceden hazırlanmış vidalama delikleri bulunmaktadır.

### 18. Cihaz ilk kez çalıştırıldığı zaman

Aşağıdaki montaj adımlarının hassasiyetinin garanti edilmesi ve bu sayede mutfak cephesinin sonraki genel görünümü için şimdi cihaz işleme alınmalıdır.

- Cihaz kapağını açın.
- Cihazın Açma/Kapatma düğmesine basın.

#### Sadece su bağlantısına sahip cihazlar için:

Cihaza giden su tesisatında dışarı fışkıran su nedeniyle oluşan hasarları engellemek için, kapatma valfini hâlâ kapalı tutun.

### 19. Dolap kapaklarının hazırlanması

#### Önemli not:

Dolap kapaklarında çalışırken daima şunlara dikkat edilmelidir:

- Vida bağlantılarını daima dolap kapağının en fazla yük taşıyan yerine yapın. Asla dolgulara ve benzerlerine vidalama yapmayın.
- Vida uzunluğunu daima dolap cephesinden daha kısa seçin.
- Dolap kapaklarının yüzeylerini kurulum sırasında hasarlara karşı koruyun.

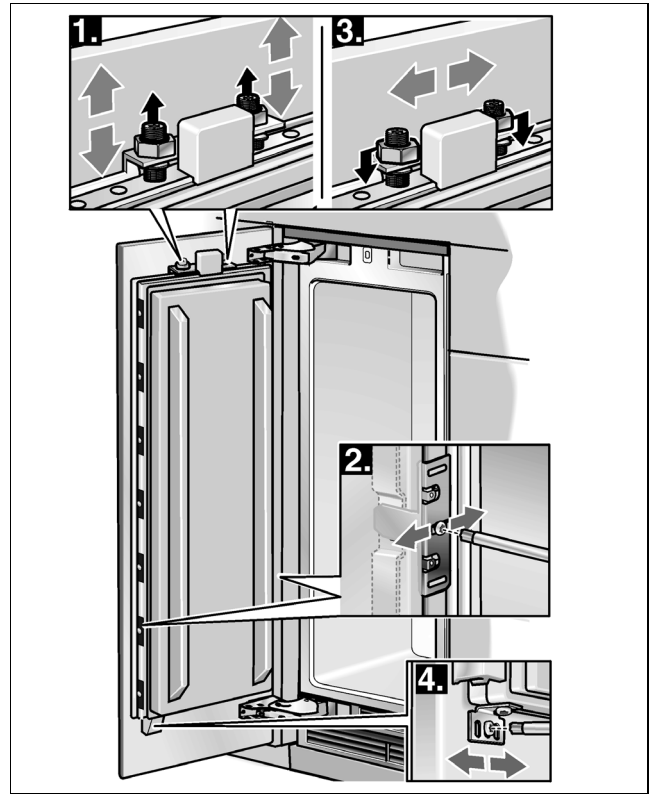
Dolap kapağının toplam ağırlığı tutamak dahil aşağıdaki değerleri aşmamalıdır:

| Cihazın genişliği | Dolap kapağının toplam ağırlığı |
|-------------------|---------------------------------|
| 45,1 cm           | 20 kg (8,5 kg *)                |
| 60,3 cm           | 25 kg (14,5 kg *)               |
| 75,6 cm           | 29 kg                           |

\* Şarap saklama dolabı

#### Dolap kapağının hizalandırılması

Dolap kapakları, cihazda bulunan sabitleme parçalarıyla cihaza takılmaktadır. Bu sabitleme parçaları sayesinde dolap kapağı kolayca ayarlanabilir ve cihaza emniyetli bir şekilde takılabilir.

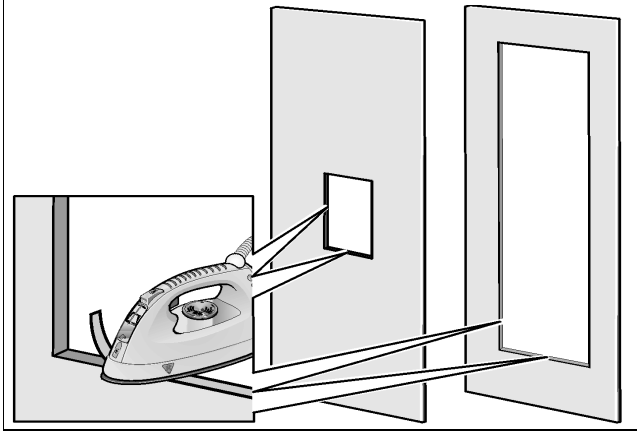


Çeşitli parçaların fonksiyonu:

1. Ayarlama rayı üzerindeki vida dişli saplama:  
Dolap kapağının dikey ayarı için.
2. Sabitleme köşebendi:  
Dolap cephesinin derinlik ayarı için.
3. Vida dişli saplama üzerindeki somunlar:  
Yanlamasına bir kaymayı engellemek için dolap cephesinin sabitlenmesi için.
4. Alt sabitleme köşebendi:  
Yanlamasına kaymaları engellemek amacıyla dolap cephesinin sabitlenmesi için.

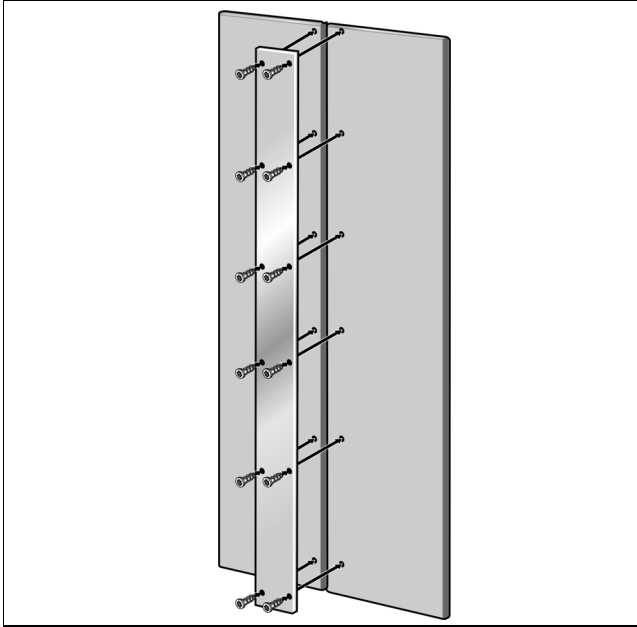
## Boşluk donanımlı mobilya kapı ve kapaklar (buz ve su deposu, şarap depolama bölümü olan cihazlar) için önemli bilgi ve uyarı:

Kapıdaki boşluğun kesme kenarları kesinlikle nem veya sıvı girmesine karşı korunmuş olmalıdır. Bunun için mobilya kapı veya kapağının malzemesine ve şekline uygun donanımlar kullanınız (örn. kenar kaplama şeritleri, kenar mühürleme donanımları).



### Dolap kapakları için bağlantı desteği

76 ve 91 cm genişliğe sahip cihazlarda, büyük bir kapak yerine, yan yana iki mobilya (dolap) kapağı da monte edilebilir. Bu dolap kapakları daha sonra bir metal şerit sayesinde arka taraftan birbirlerine bağlanmalıdır.



Bu metal şerit satıcınızda kurulum aksesuarı olarak (dolap kapakları için bağlantı desteği) satılmaktadır. Bununla ilgili detayları "Gerekli aksesuar ve takımlar" bölümünden öğrenebilirsiniz.

Metal şeridin dolap kapaklarına takılması sırasında, vidaların mümkün olan maksimum uzunluğuna ve deliklerin pozisyonuna dikkat edilmelidir. Vida bağlantılarını daima dolap kapağının en fazla yük taşıyan yerine yapın. Asla dolgulara ve benzerlerine vidalama yapmayın.

### Not:

Eğer 76 veya 91 cm genişliğe sahip bir cihaza sadece tek bir kapak monte edilecekse, birlikte teslim edilen sandviç plakayı ayar rayına takınız ve ilgili pozisyonda sabitleyiniz.

## 20. Cihaz kapağının yüklenmesi

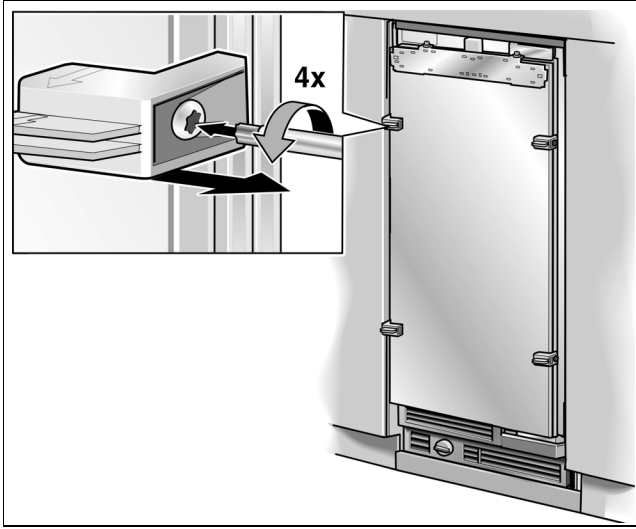
Dolap kapaklarının takılması sırasında, kapağın içindeki doldurma gözlerine ağırlıkların yüklenmesi tavsiye edilir, böylelikle aralık ölçüleri ayarlanırken doğru olması sağlanır.

Yükleme ile ilgili öneriler:

| Cihazın genişliği | Dolap kapağının yüklenmesi |
|-------------------|----------------------------|
| 45,1 cm           | 10 kg                      |
| 60,3 cm           | 15 kg                      |
| 75,6 cm           | 20 kg                      |

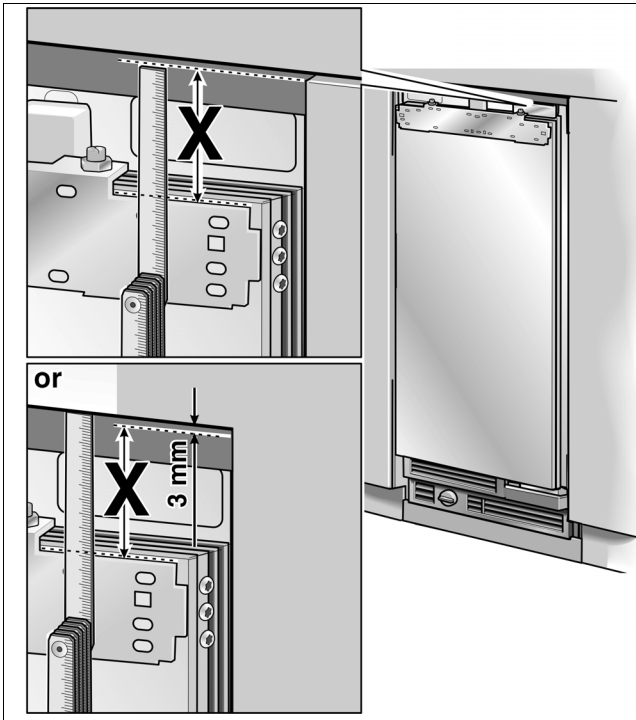
## 21. Ayar rayının dolap kapağına takılması

Ayar rayı, dolap cephesinin ayarlanması için en önemli takımdır.

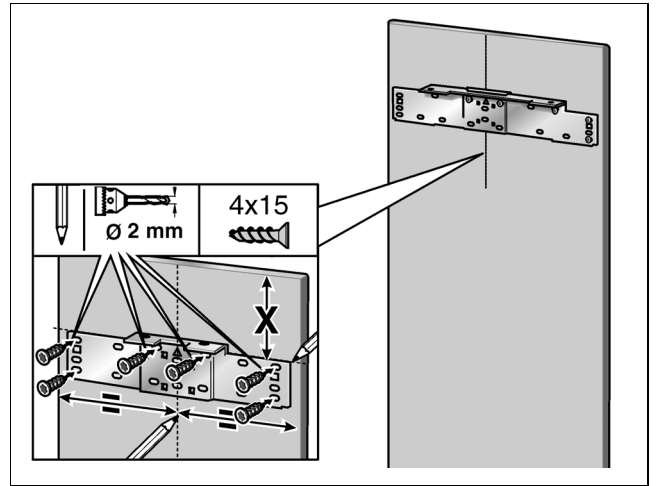


- Pozisyonlama desteklerini cihaz kapağından sökün.

Pozisyonlama destekleri diğer montaj işlemlerinde kullanılacaktır.



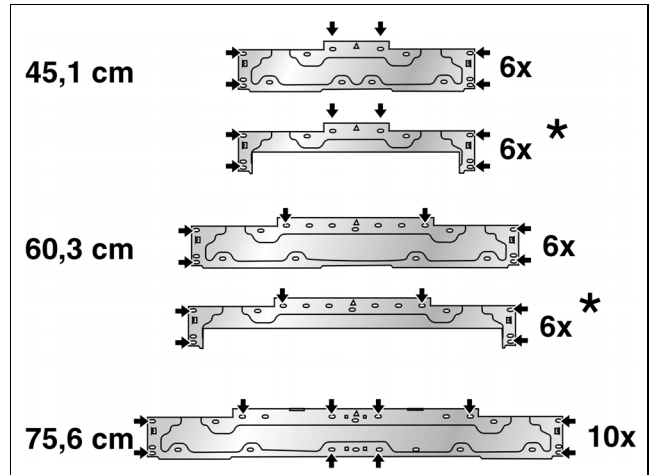
- Ayarlama rayı ve komşu dolap kapaklarının üst kenarları arasındaki **X** mesafesini ölçün.
- 2 somunu sökün ve ayarlama rayını çıkartın.



- Bu **X** değerini dolap kapağının arka tarafında işaretleyin.
- Dolap kapağının ortasını bulun ve işaretleyin.
- Ayarlama rayını dolap kapağının üzerine yerleştirin ve işaretlerden ayarlayın. Delinecek delikleri işaretleyin.
- Delikleri delin.
- Ayarlama rayını vidalayın.

### Notlar:

- Ayarlama rayını en azından 6 vidayla dolap kapağına takın. Her defasında bir vida, vida dişli saplamanın altına vidalanmalıdır.



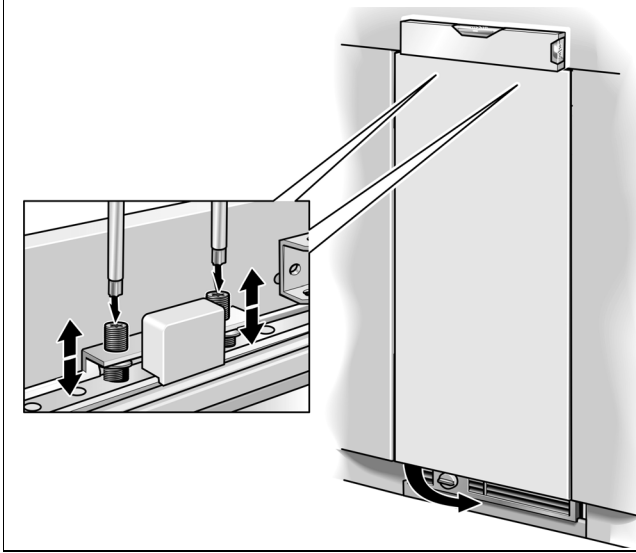
\* Şarap saklama dolabı

- Ayarlama rayı, dolap kapaklarının çok çeşitli dizayn varyasyonları için birçok deliğe sahiptir. Vida bağlantılarını daima dolap kapağının en fazla yük taşıyan yerine yapın.

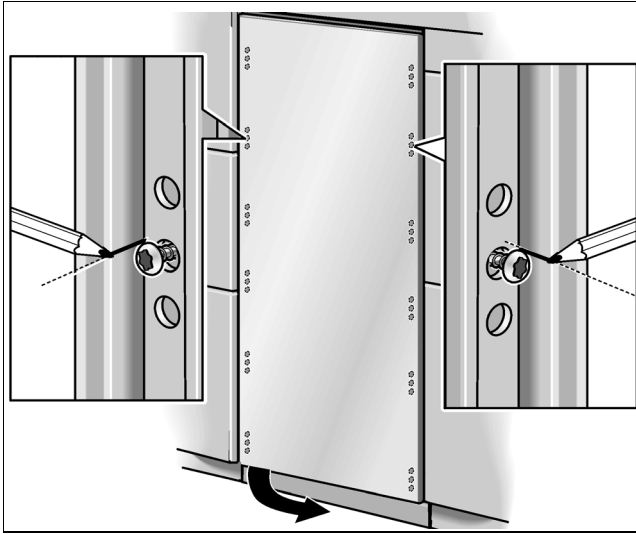
## 22. Dolap kapağının takılması ve ayarlanması

Vida dişli saplama ile dolap cephesinin yüksekliği ayarlanır.

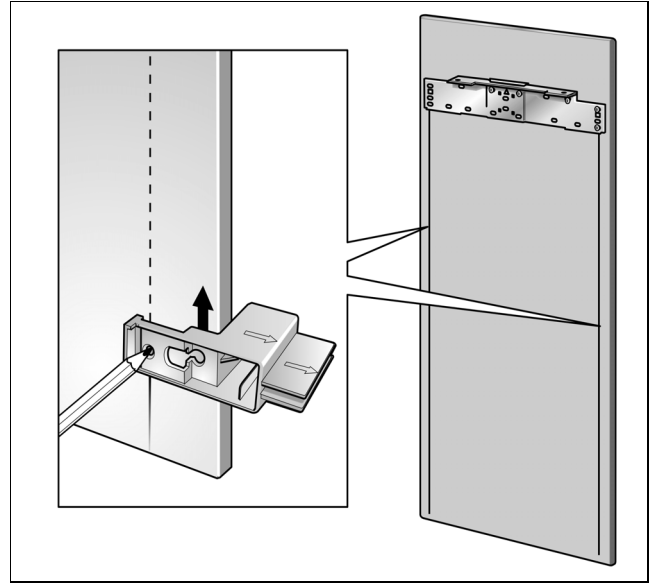
- Dolap kapağını vida dişli saplamanın üzerine takın.



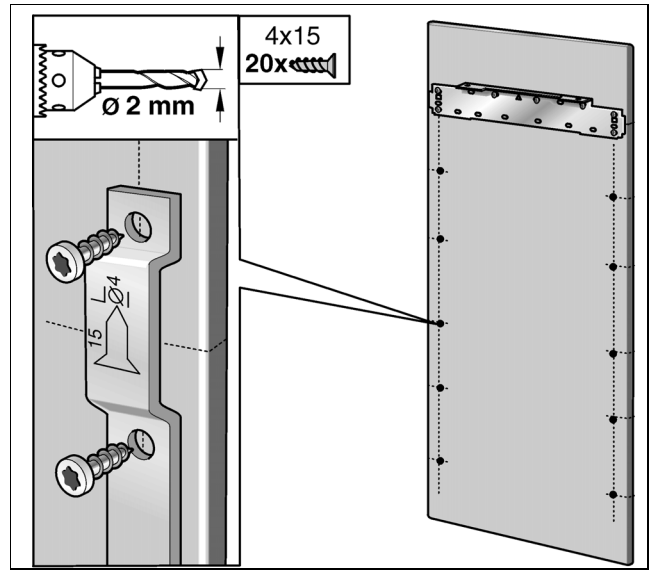
- Dolap kapağını vida dişli saplama ile ayarlayın (torx tornavida).



- Cihaz kapağının dış kenarında ortadaki delikleri dolap kapağına aktarın ve işaretleyin.
- Dolap kapağını çıkartın.



- Dolap kapağının her iki uzunlumasına tarafında, pozisyonlama desteği yardımıyla bir paralel çekin.
- Delik işaretlerini bir dayama köşebendi ile paralele kadar uzatın.
- Sabitleme rayını yerleştiriniz ve delikleri işaretleyiniz.
- Delikleri delin.



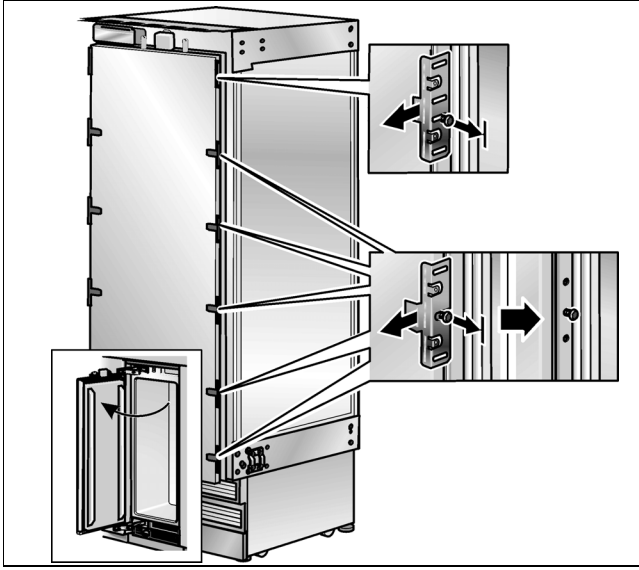
- Sabitleme raylarını vidalayınız.



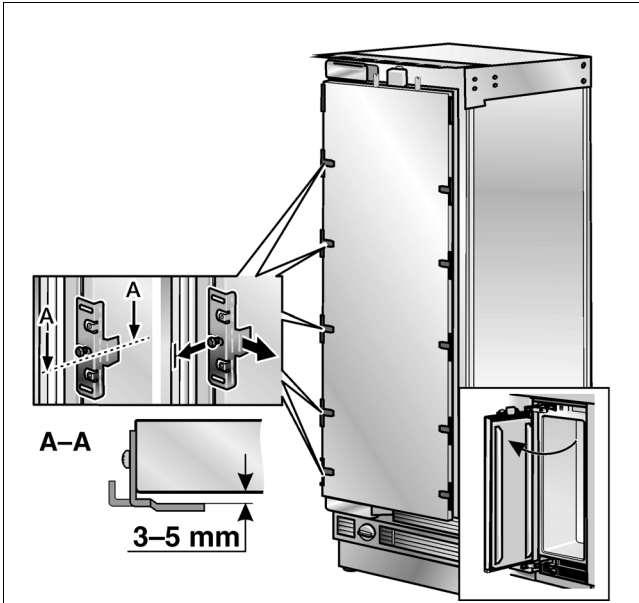
## 23. Dolap kapağının sabitlemesi

### Önemli not:

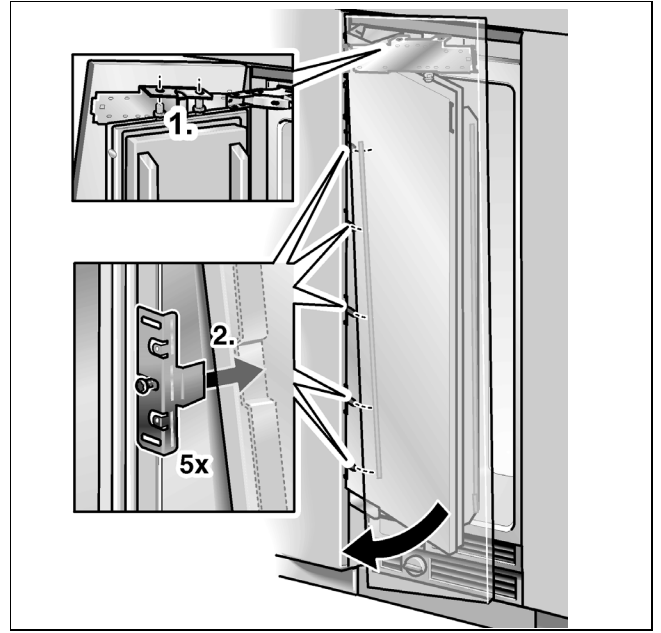
Şimdi arkadan vidalanması gereken kapak kollarını takın!



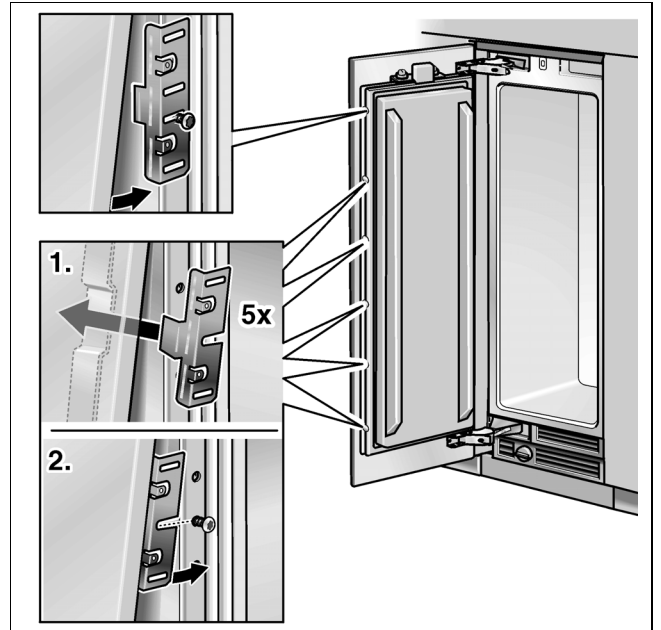
- Sabitleme köşebendini, tutamak tarafında cihaz kapağından sökünüz. Bunun için sabitleme civatalarını sadece çözünüz.



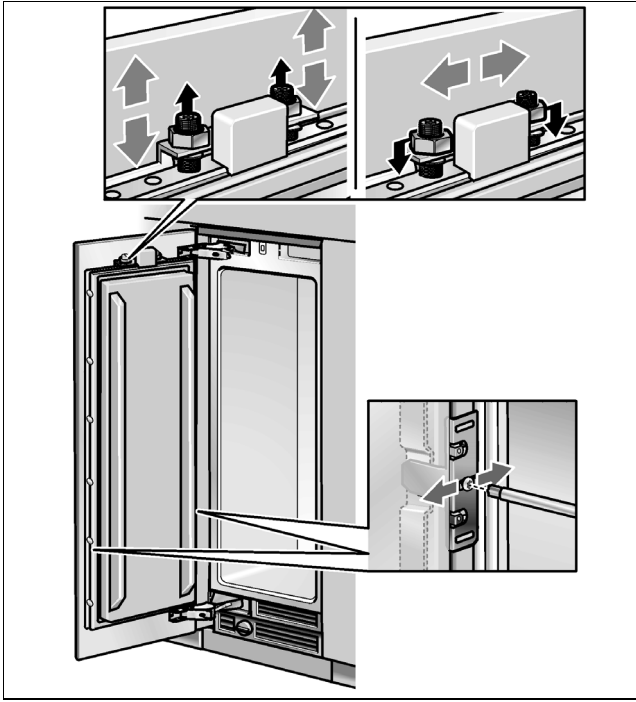
- Sabitleme köşebendini, menteşe tarafında çözünüz ve cihaz kapağından biraz çekiniz. Bunun için sabitleme civatalarını sadece çözünüz.
- Cihaz kapağını açın.
- Dolap kapağını vida dişli saplamanın üzerine takın.



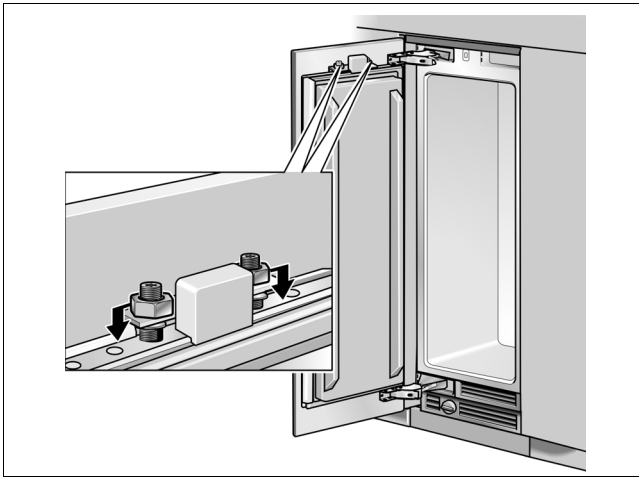
- Dolap (mobilya) kapağını biraz yukarı kaldırınız ve sabitleme rayını cihaz kapağındaki sabitleme köşebentleri üzerinden yukarıdan aşağıya doğru itiniz.



- Demonte edilmiş sabitleme köşebentlerini sabitleme raylarına takınız ve sabitleme civataları üzerine itiniz.
- Somunları ayar rayının vida dişli civatalarına vidalayınız. Fazla çevirmeyin!

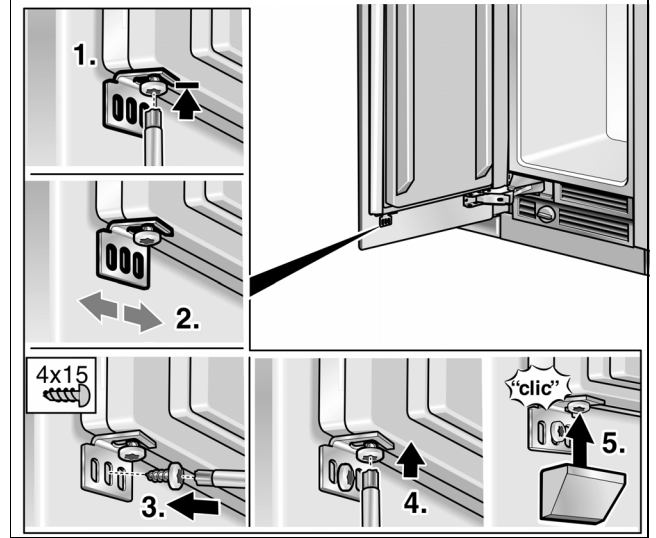


- Dolap kapağını vida dişli saplama ile ayarlayın (torx tornavida). Aralık boşluğunu çepeçevre kontrol edin.
- Kapağı kapatın ve dolap cephesi derinliğinin, yanında bulunan cephelerle uyuşup uyuşmadığını kontrol edin. Gerekliyse düzeltin.
- Derinlik ayarlamasını sabitlemek için sabitleme köşebendini sıkın.
- Kapağı kapatın ve yanlamasına düzeltmeyi kontrol edin. Açılmış kapağın köşesine elle hafifçe vurarak ayarı düzeltebilirsiniz.



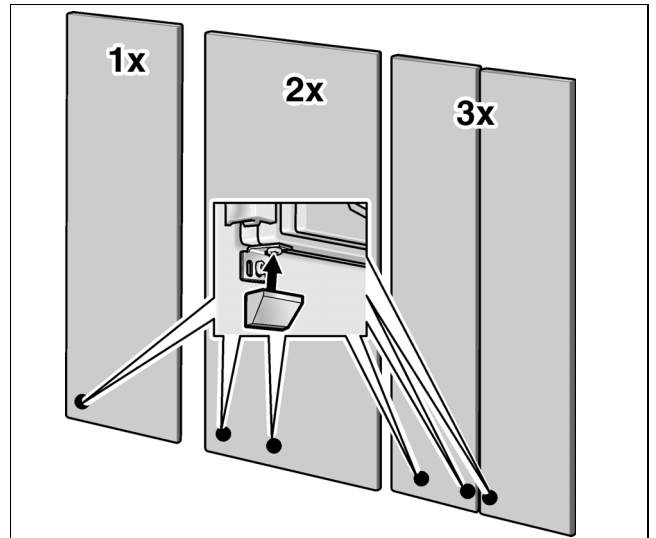
- Ayarlama rayı üzerindeki somunları sıkın. Bu sayede kapağın yanlamasına ayarı sabitlenir.

## 24. Alt sabitleme köşebendinin vidalanması



- Alt sabitleme köşebendinin vidalanması. Dolap kapağındaki delikleri delin!
- Alttaki sabitleme köşebendi sayesinde kapağın yanlamasına ayarı sabitlenir.
- Vidayı gevşetin.
- Kapağın yanlamasına pozisyonunu kontrol edin.
- Ağaç vidalarını vidalayın.
- Vidaları sıkın.
- Koruyucu kapakları sabitleme köşebendinin üzerine takınız.

### Not:

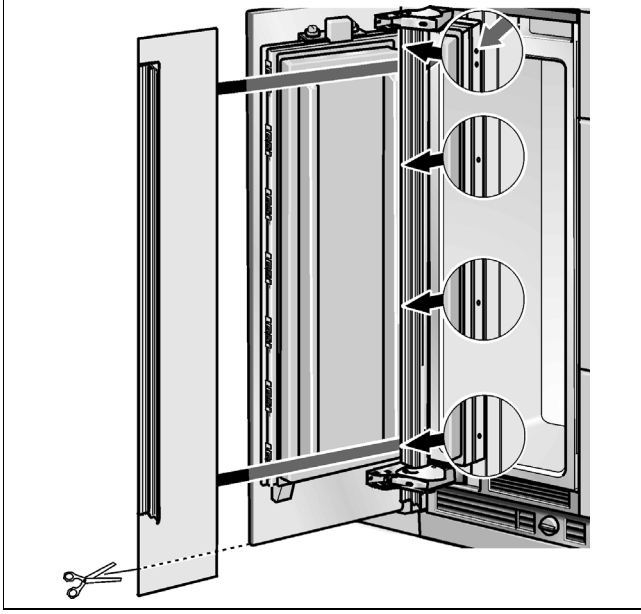


Alttaki sabitleme köşebentlerinin sayısı, dolap kapağının genişliğine ve dizaynına bağlıdır.

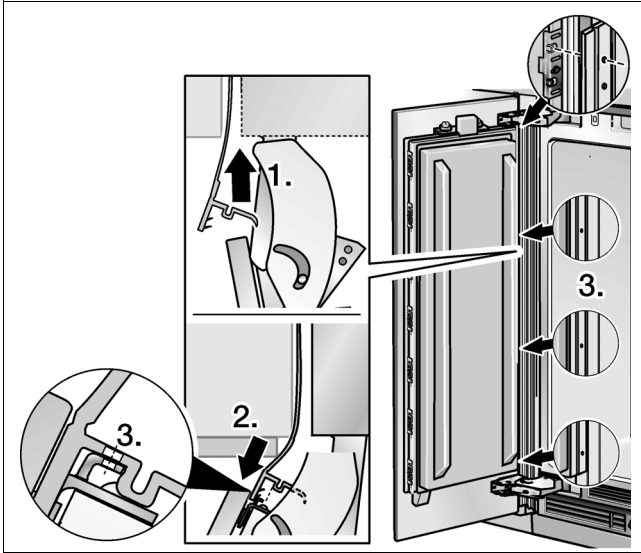
## 25. Parmak koruma düzeninin sabitlenmesi

- Parmak koruma düzenini kapağıya öyle konumlandırınız ki, kapatma çitasındaki sabitleme delikleri ve sabitleme köşebendindeki delikler birbirine tam denk gelsin.

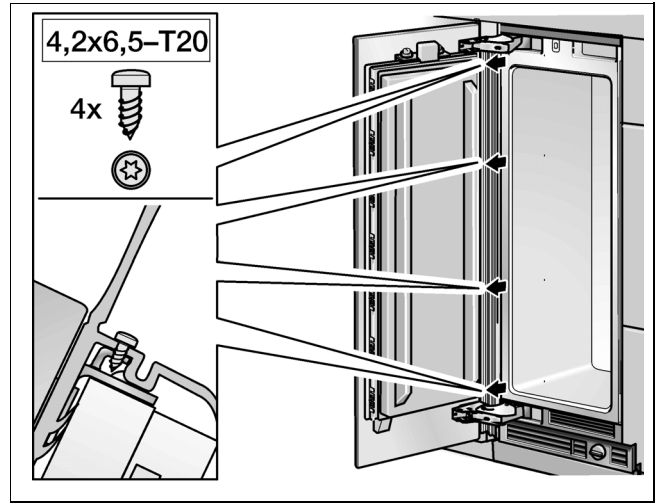
Şimdi parmak koruma düzeninin alt kenarını işaretleyiniz ve uygun şekilde kısaltınız.



- Parmak koruma düzenini, cihaz ile cihazın kurulacağı boşluk duvarının arasındaki aralığa iteleyiniz (1.).

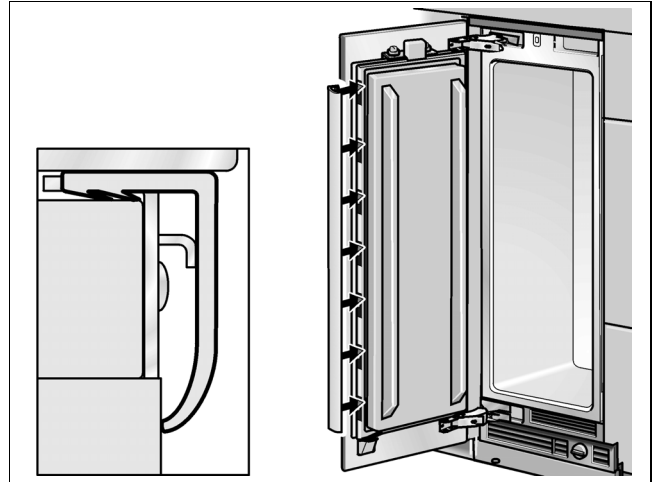


- Parmak koruma düzeninin kapatma çitasını yukarıdan aşağıya doğru, mobilya ön yüzü ve cihaz kapağı arasına bastırınız (2.). Kapatma çitasındaki sabitleme deliklerini, sabitleme köşebentlerindeki deliklere denk gelecek şekilde ayarlayınız (3.)!

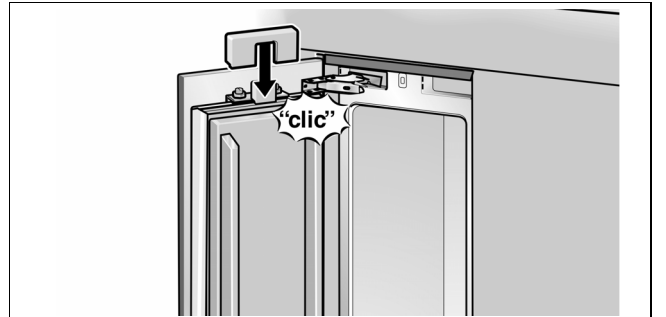


- Parmak koruma düzenini civatalar ile sabitleme köşebentlerine sabitleyiniz.
- Parmak koruma düzeninin işlevini ve rahat hareket edebilirliğini, kapağı bir kaç kez açıp kapatarak kontrol ediniz.

## 26. Kapağın takılması



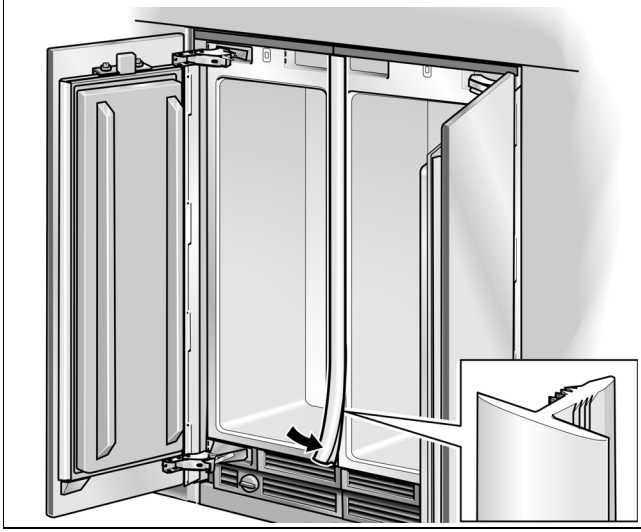
- Kapatma raylarını kapağın her iki uzunlamasına tarafının üzerine takın.



- Işık şalteri kapağını takın.

61 cm ve 76 cm genişliğe sahip cihazlar için ışık şalteri kapağı, dolap kapağına vidalanabilir.

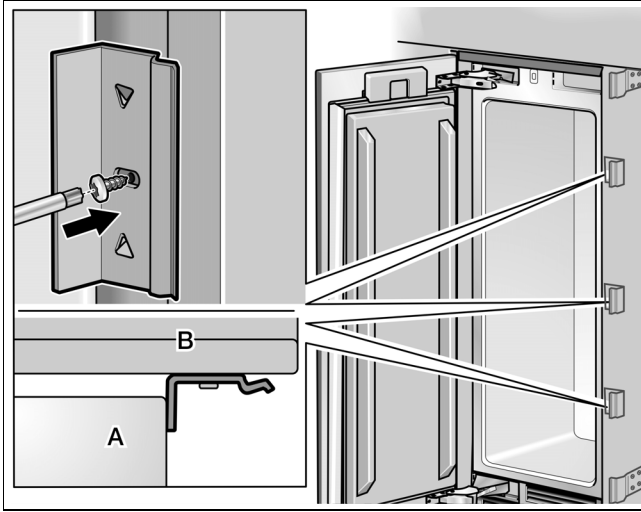
## İki cihazın yan yana (Side-by-Side) kurulumu durumunda:



- Kapak rayını cihazların arasındaki aralığa sürün.

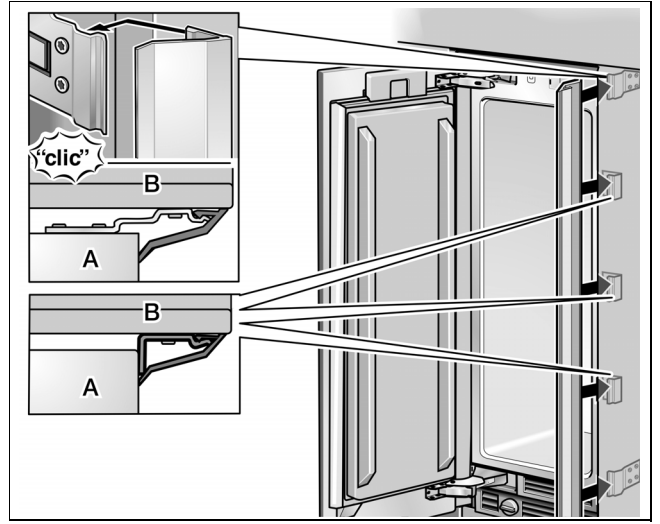
Koruyucu ray (kapatma rayı), yan yana (Side-by-Side) kurma montaj aksesuarları dahilindedir.

## Tekil cihazlarda:



- A Cihaz  
B Dolap parçası

- Kapatma raylarının sabitlenmesi için köşebentleri (yanlamasına) vidalayın.

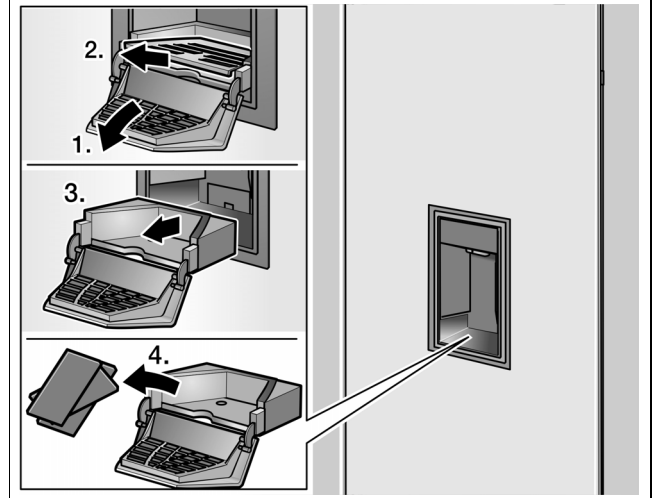


- Sabitleme plakalarının ve dirseklerin (yanlamasına) kapatma raylarını takın.

## 27. Buz ve su sebilinin ayarlanması.

(sadece buz ve su sebine sahip derin dondurucular için)

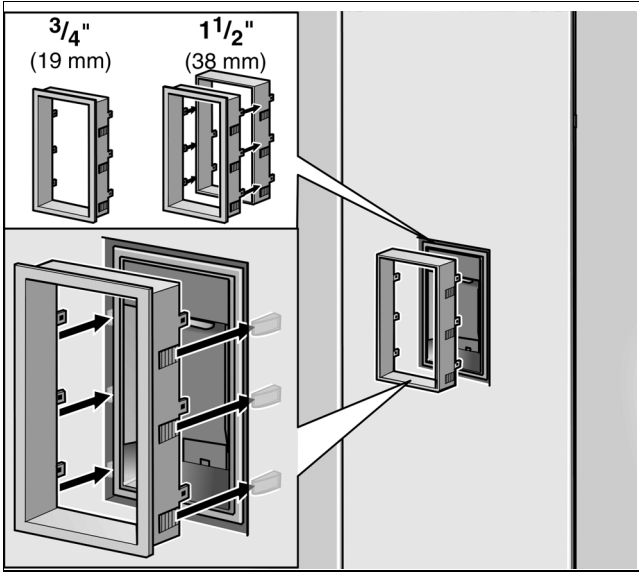
Buz ve su sebili, dolap kapağının kesiti dahilinde düzenlenebilmektedir. Böylelikle en iyi genel görünüme ulaşmak için, dolap kapağına paralel bir düzenleme mümkündür.



1. Buz ve su sebilinin içindeki kapağı çıkartın.
2. Toplama çanağının içindeki kapakları çıkartın.

### Not:

Buz ve su sebilinin düzenlenmesinden önce kapatma çerçevesinin monte edilmesini öneriyoruz.



19 mm kalınlıĝa sahip dolap kapakları için:

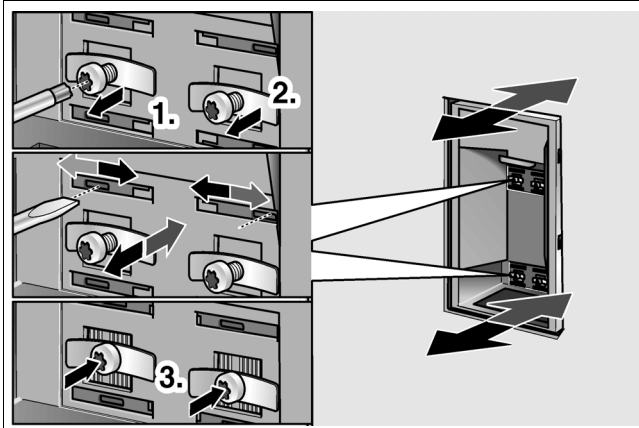
- Kapatma çerçevesini buz ve su sebilinin üzerine sürün ve, çerçeve kapak yüzeyi ile bitişik bulunana kadar içeri bastırın.

38 mm kalınlıĝa sahip dolap kapakları için:

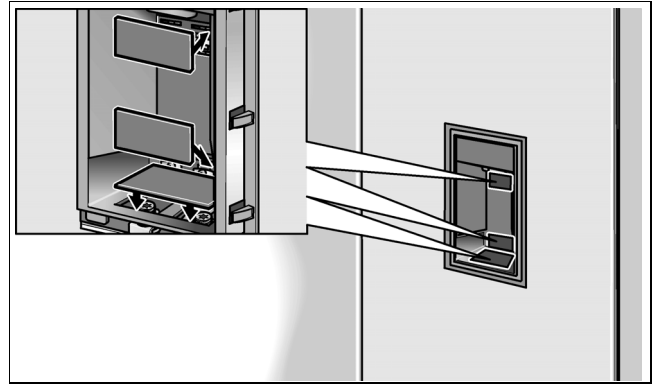
- Uzatma çerçevesini kapatma çerçevesinin üzerine bastırın.
- Kapatma çerçevesini buz ve su sebilinin üzerine sürün ve, çerçeve kapak yüzeyi ile bitişik bulunana kadar içeri bastırın.

**Not:**

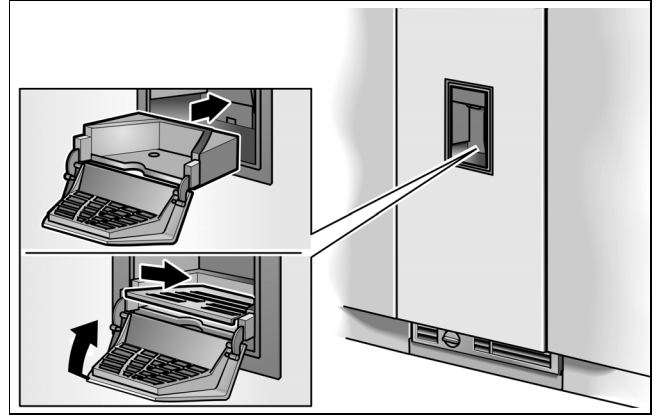
Paslanmaz çelik kapaĝa sahip cihazlarda, kapakla birlikte özel bir kapatma çerçevesi bulunur.



- 4 kısaçaktaki vidayı gevşetin.
- Düz tornavidayı 4 yarıktan birine takın ve buz ve su sebili dolap kapaĝına göre eşit bir mesafeye sahip olana kadar, takozları yana kaydırın.
- Kısaçaldaki vidaları tekrar sıkın.



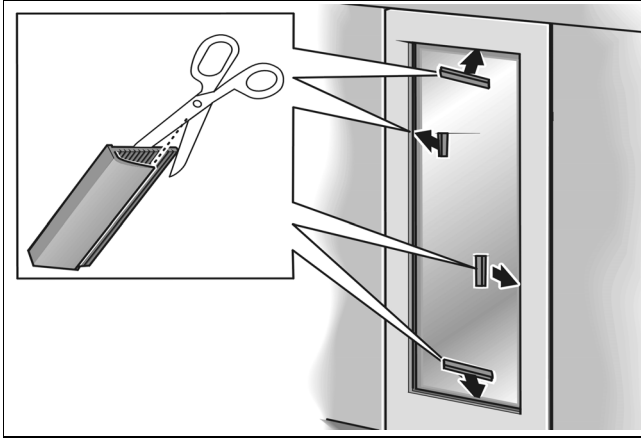
- Kapakları yerleştirin.



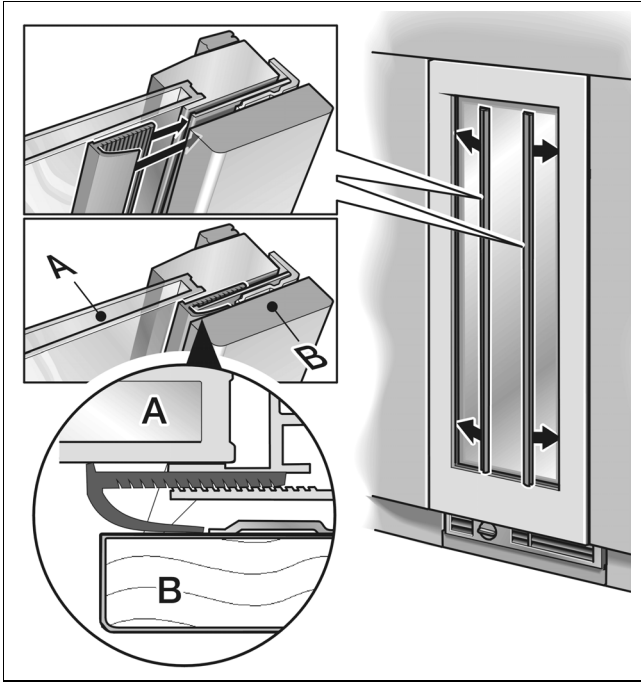
- Yuvayı yerleştirin.

## 28. Kapatma ıtalarnn takılması (sadece Őarap saklama dolabı iin)

Not:

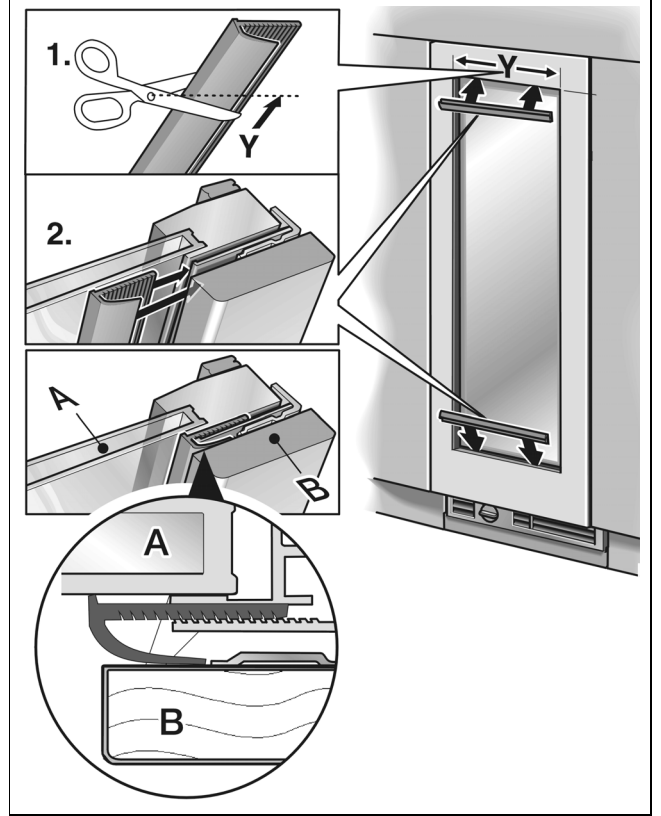


DüŐük ereve geniŐliĐinde belirli Őartlar altında kapatma ıtasının kolu kısaltılmalıdır. Kolun ihtiya duyulan uzunluĐunun bulunması iin, kapatma ıtası numune paraları ekte bulunmaktadır.



- Kapatma ıtalarnn dolap kapaĐı ile cam plaka arasındaki boŐluk alanın iine uzunlamasına yanđ üzerinde sürün.

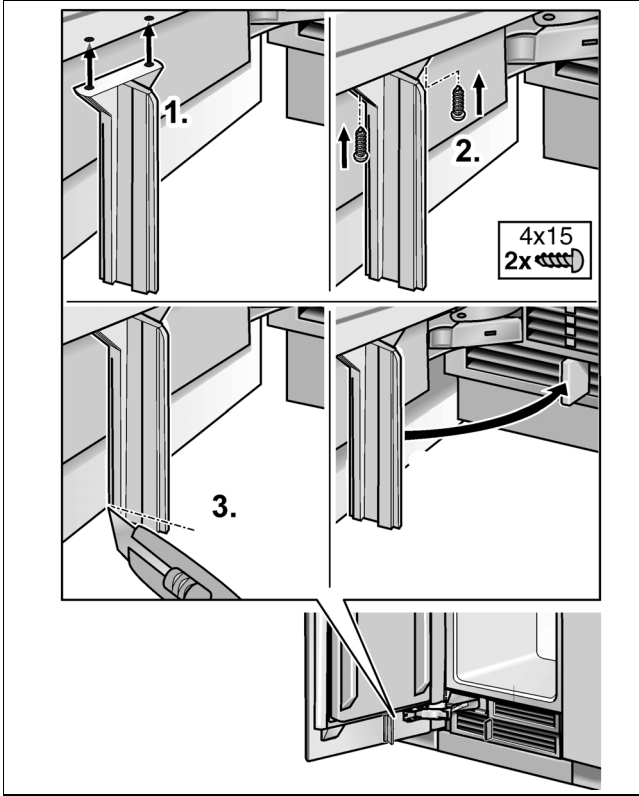
- Kısa yanlardaki kapatma ıtalarnn gerekli uzunlukta kesin (1.).



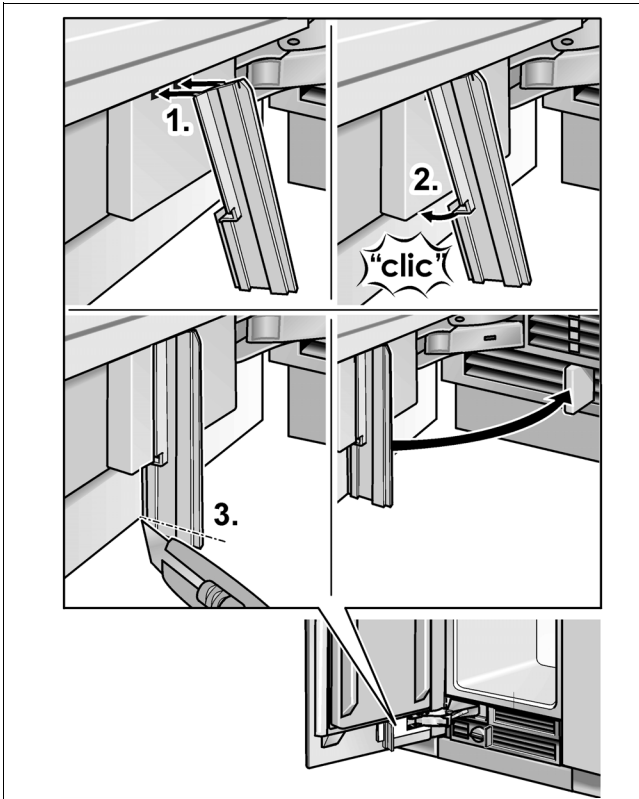
- Kapatma ıtalarnn dolap kapaĐı ile cam plaka arasındaki boŐluk alanın iine sürün (2.).

## 29. Hava ayırıcının monte edilmesi

Hava ayırıcı ile, çalışmada olumsuz bir etki olmasının önlenmesi için, cihazın giriş havası ve çıkış havası birbirinden ayrı aktarılır.



Sadece buz ve su sebiline sahip derin dondurucular için:

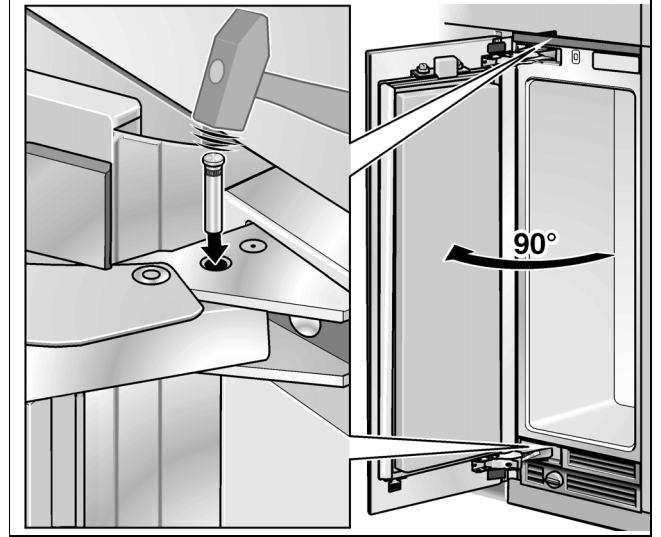


## 30. Kapak açılma açısının ayarlanması

Kurulum durumuna bağlı olarak, kapak açılma köşebendinin sınırlandırılması gerekli olabilir. Fabrika tarafından 115°'lik bir kapak açılma açısı ayarlanmıştır.

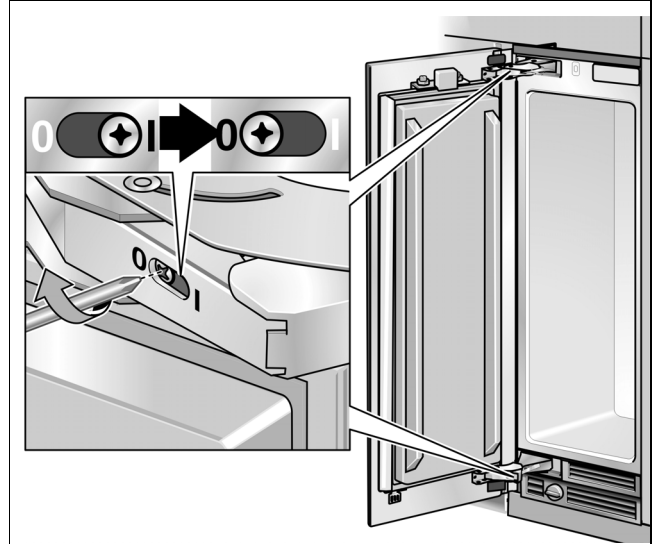
Kapak açılma köşebendinin 90°'ye ayarlanması için:

- Kapağı açın 90°.



- Montaj pimlerini bir çekiç ile çakınız.

## 31. Mentеше yayının gerilmesi



- Ayar vidasını bir yıldız tornavida ile çevirin.

I = Yay gerilmiş

0 = Yay gevşetilmiş

Böylelikle cihazın kurulması işlemi tamamlanmıştır.

**Gaggenau Hausgerate GmbH**

Carl-Wery-Strae 34

D-81739 Munchen

[www.gaggenau.com](http://www.gaggenau.com)

Deęiřiklikler olabilir.

**GAGGENAU**

9000 559 031  
tr (9004)